

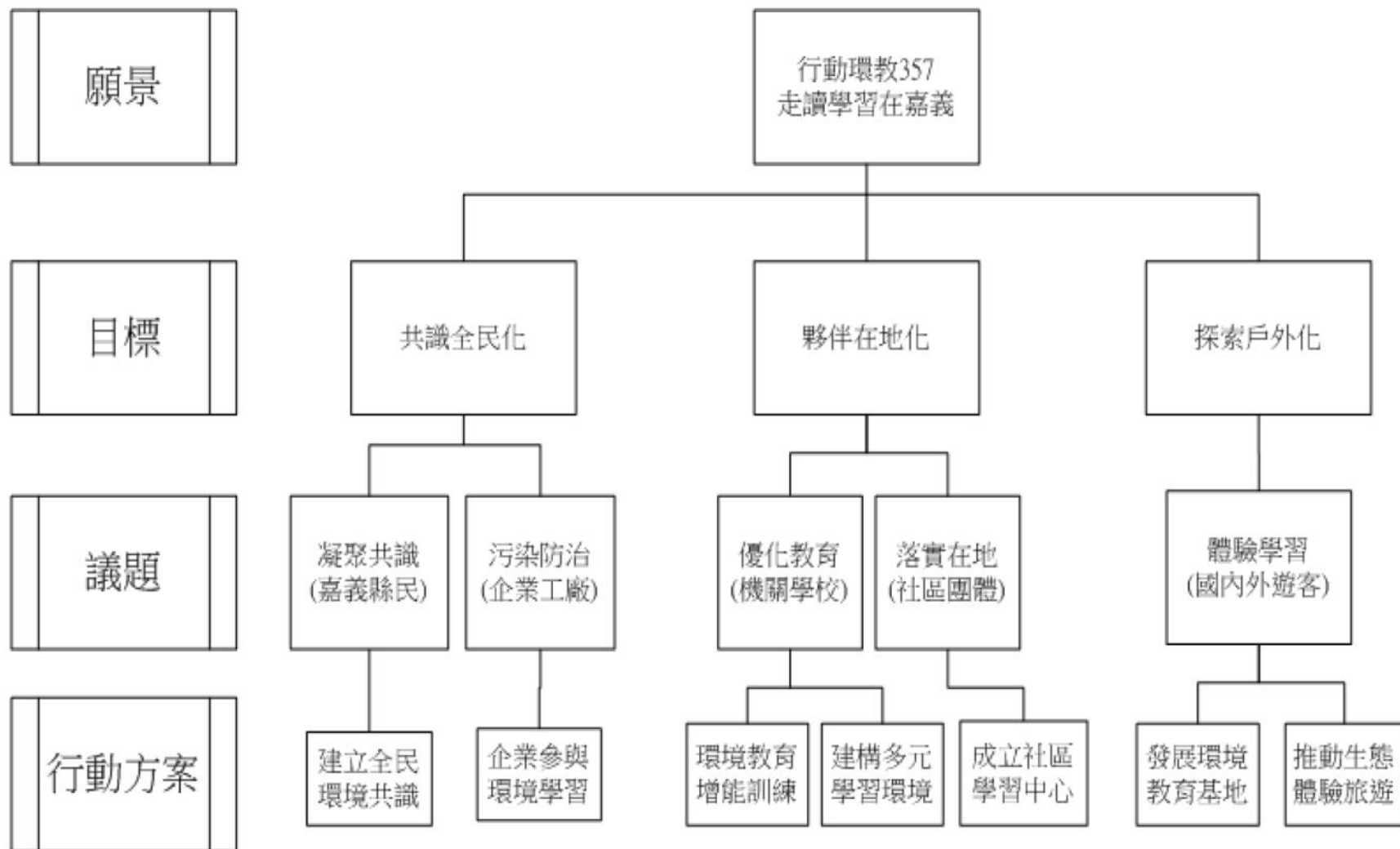


嘉義縣106年度 環境教育成果

行動環教357
走讀學習在嘉義

嘉義縣環境教育輔導團召集人
瑞峰國小 謝世達 校長

嘉義縣環境教育願景106-109



嘉義縣環境教育目標106-109

▶ 一、落實環境教育理念與行動

(一) 建立學校與社區環境覺知與應對

(二) 學校與社區之環境參與學習

▶ 二、深耕環境教育在地化

(一) 環境教育增能訓練。

(二) 建立多元學習環境

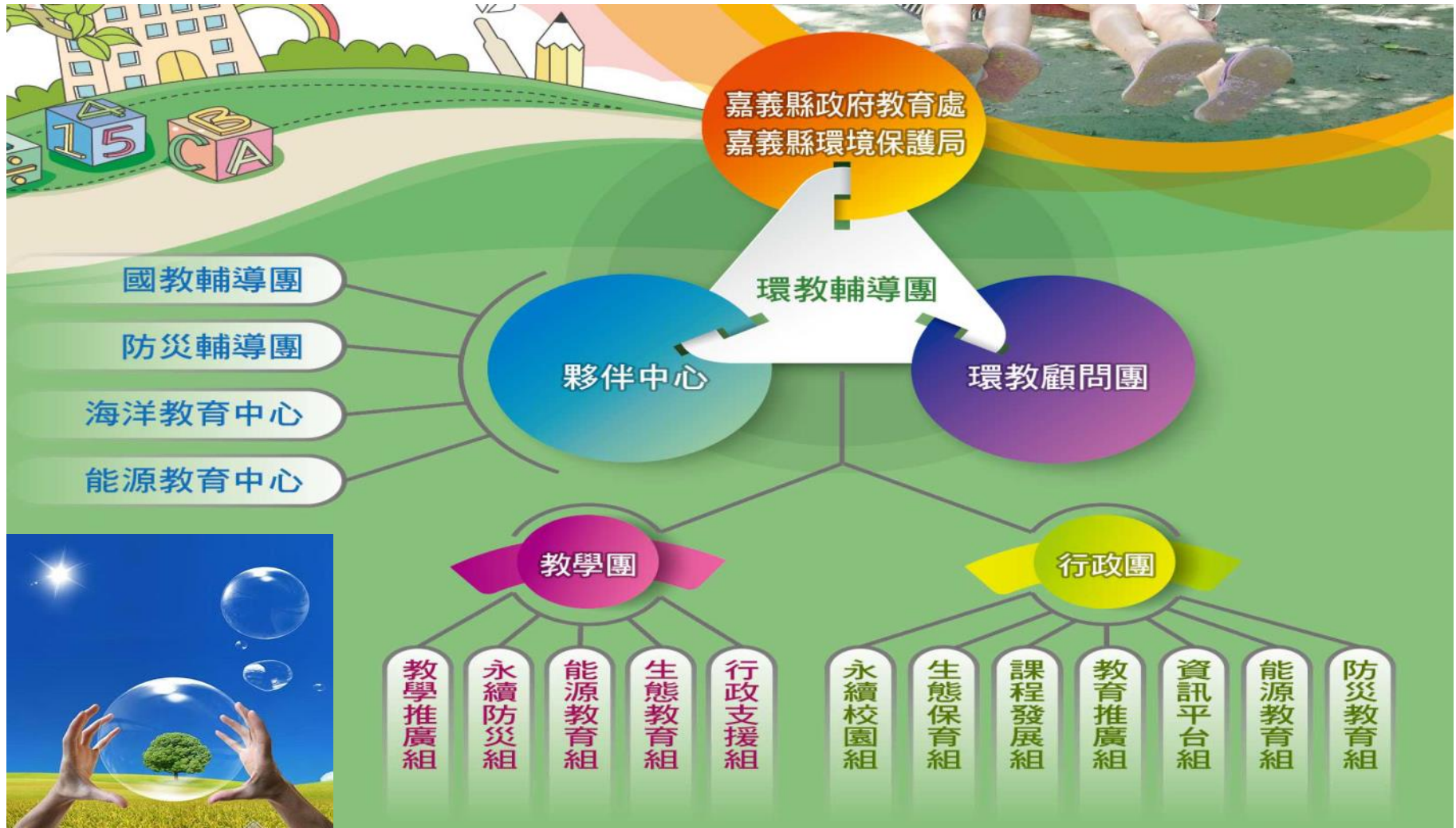
(三) 成立學校環境教育學習中心

▶ 三、推展環境學習

(一) 發展環境教育基地

(二) 推動生態體驗旅遊

嘉義縣環境教育輔導小組組織架構





嘉義縣106年度環境教育輔導小組計畫

項次	計畫	項目
1	嘉義縣中小學環境教育主題日宣導活動實施計畫	
2	嘉義縣辦理國民中小學環境教育輔導訪視工作計畫	
3	嘉義縣辦理國民中小學環境教育資源庫建置及維護計畫	
4	嘉義縣國民中小學「永續校園局部改造計畫撰寫推廣說明會」	
5	嘉義縣辦理105年度永續校園績優學校參訪活動計畫	
6	嘉義縣國民中小學校長環境教育研習計畫	
7	嘉義縣辦理學校人員申請環境教育人員認證輔導暨展延課程說明實施計畫	
8	嘉義縣106年度外來入侵種生物認識及因應研習活動計畫	
9	嘉義縣推展「學校環境亮點暨社區特色」研習實施計畫	
10	嘉義縣中小學「藝嘉環保趣」環境教育劇場巡迴宣導活動實施計畫	
11	嘉義縣推展環境教育「生態與人文攝影」實施計畫	
12	嘉義縣「環境覺知與應對智慧」教師增能研習	
13	嘉義縣校園植栽管理維護研習	

















生態、人文攝影的基本觀念

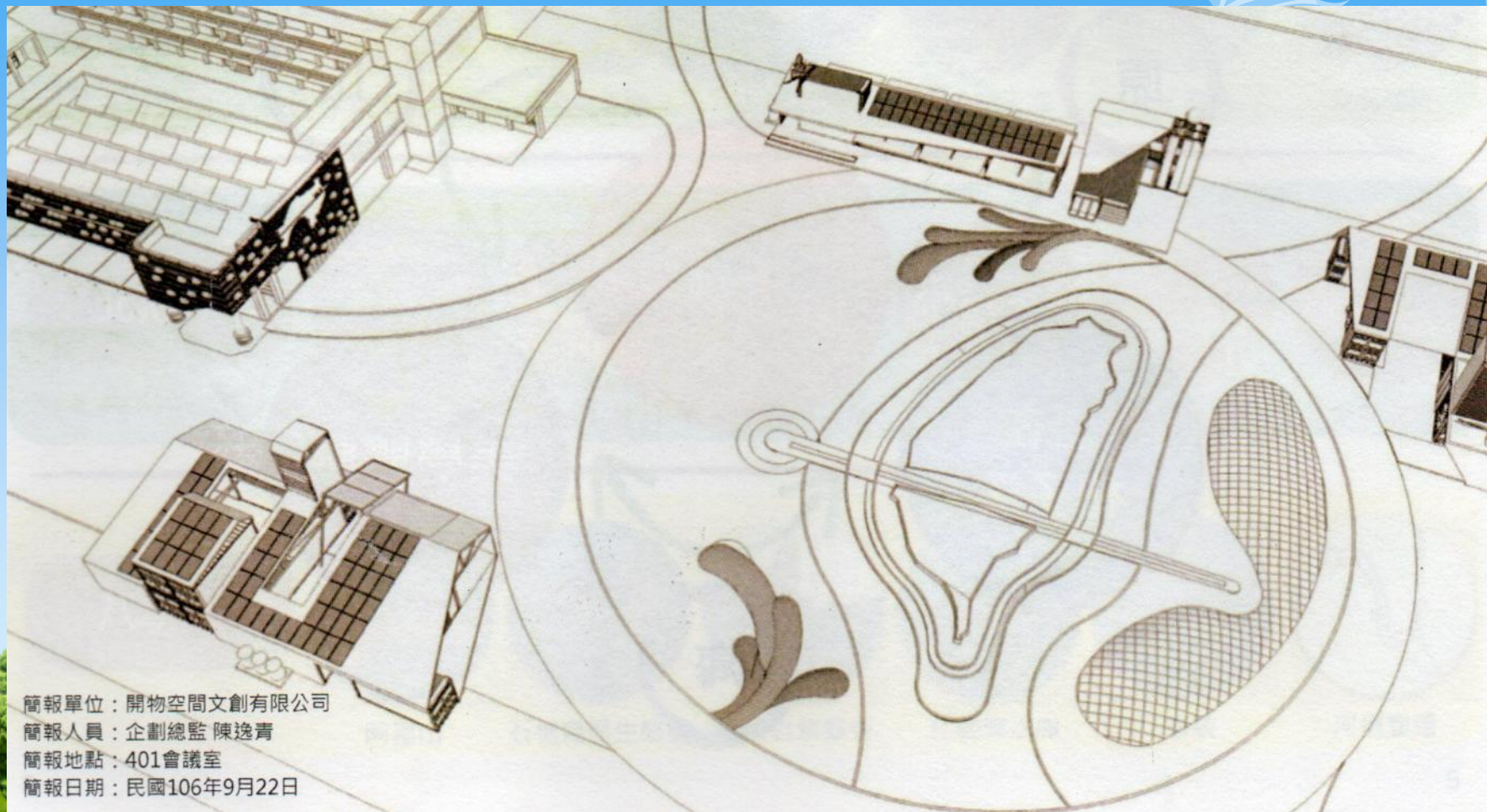
嘉義縣梅圳國小
何應傑



April © 2016



新契機 · 環教中心107年營運



簡報單位：開物空間文創有限公司
簡報人員：企劃總監 陳逸青
簡報地點：401會議室
簡報日期：民國106年9月22日

凝聚 優化 落實 體驗
共識 教育 在地 學習

在地軸線
地理物產

永續實踐

生態永續：綠能生活、235生態

環境美學

美感體驗：了解生態基地之美，推展生態旅遊。

地方感

愛家愛鄉：培養在地化鄉土情懷，建立對家鄉之認同感。

全球軸線
北迴歸線

天文
地理
土壤
生物
氣候



主軸提出



嘉應州大學
客家文化學院
客家研究中心
客家文化館
嘉應州大學
客家文化館



策展架構說明

展示主軸

- 以三生之「綠能與生態」、「生產」與「生活」作為展示主軸
- 以北緯235為破題，從全球觀點，探討嘉義縣同為北回歸線上之地理與生態特殊性
- 由全球到台灣，由嘉義到瑞穗，為嘉義環教中心之展示揭開序幕。

展示故事線

- 緊扣在地情感連結，以嘉義重要水文作為故事線
- 朴子溪、八掌溪與北港溪
- 朴子溪流域具有最完整的生態、宗教、人文、藝術、養殖與行政特色
- 擬以朴子溪作為故事主軸，提出「嘉在朴子溪」為主題

園區植物

- 配合嘉義地貌生態，區分為海岸、濕地、平原、丘陵與高山
- 對應展館屬性，配置喬木、灌木、水生、蕨類與蔓性植物
- 結合複層植栽牆與光電綠屋頂，將綠覆機能化

園區植物

- 傳統民間童謠、歌謠與唸歌，常與地理、生態與生活息息相關
- 嘉義縣人才輩出，如簡上仁教授、林文平老師等，是嘉義重要的文化瑰寶，也是台灣母語教育和鄉土文化的重要資源
- 建議作為後續展示資源，以期更增加對環境之情感與認識。

235綠能生態館

綠能生活

235軸線

綠能生活

特有生物

生產館

嘉義濕地

嘉義重要流域

自然物產

人文物產

經濟物產

生活館

資源

循環再利用

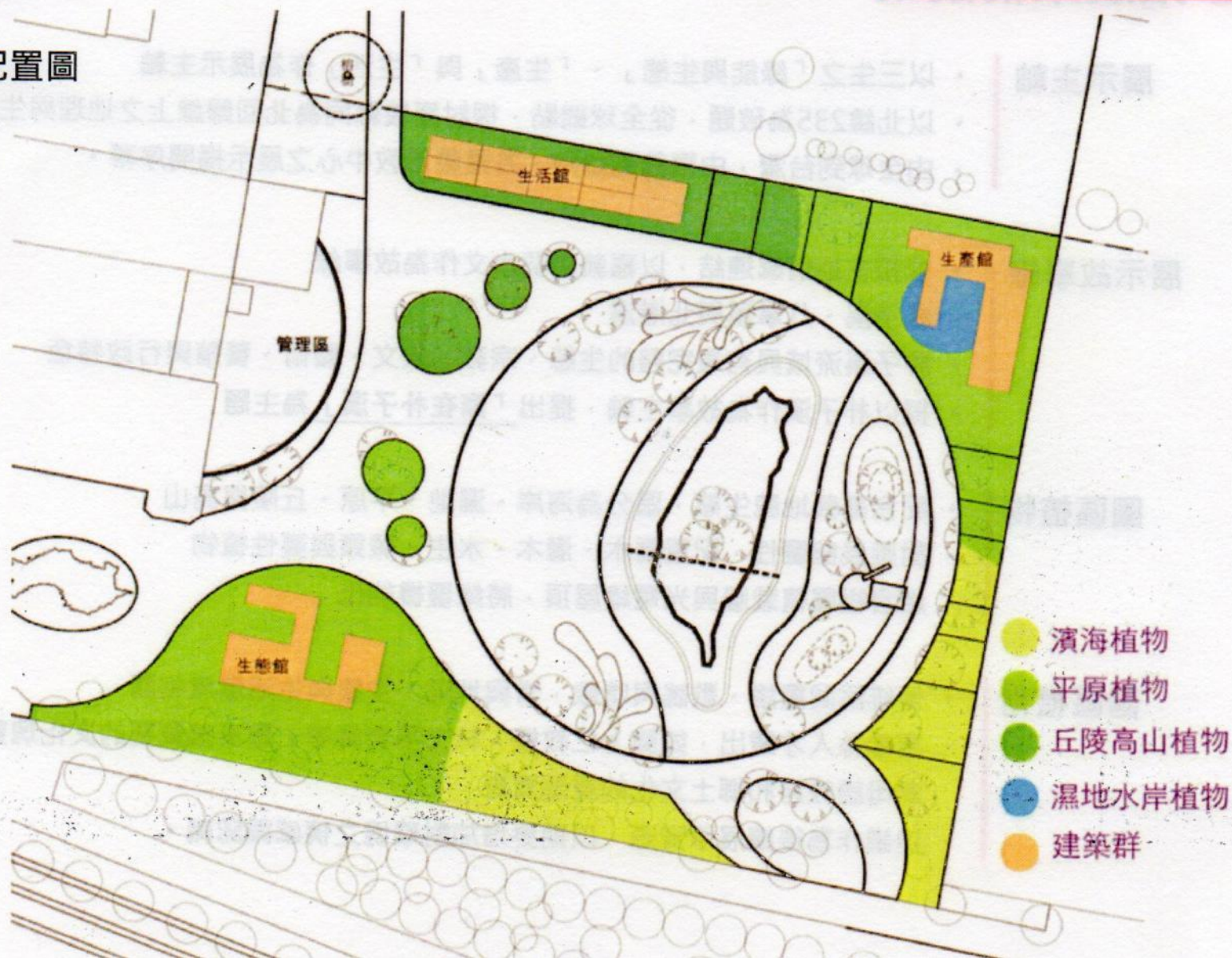
美感體驗

公共藝術

環境

植物、景觀

展館與植物配置圖





簡報完畢
敬請指教

Photo by Dario