

第三單元 走訪家鄉人

第一課 家鄉的人口組成

主題一 家鄉居民的祖先

家鄉居民的祖先，有的是原住民（鄒族）；有的是明清時代，陸續從大陸福建南部、廣東東部移民來台灣的漢人；有的則是民國三十八年前後，從大陸各地來台灣居住的新住民。不管何時來台居住，隨著生產技術的不斷改進，作物品質與產量的提高，讓居民能安居樂業而人口逐漸增加。



圖 1：布袋石碑

這是一塊記載布袋地區居民以前的歷史的石碑。布袋開發也很早，明朝時期已經開始，後來，又有大陸漳泉籍的高姓人士移入，蔡姓、蕭姓人氏，也接著來此定居。目前布袋五大姓氏，分別是蔡、蕭、邱、李、陳等。

嘉義縣內的每一個鄉鎮市就像布袋鎮一樣，擁有屬於自

己特色的發展史，值得我們仔細的研究一番。

主題二 訪查家鄉人口—以太保市為例

怎樣可以得知家鄉的人口資料呢？我們以太保市為例
子介紹幾項方法：

- 〈1〉訪問—到戶政事務所查詢〈戶政事務所除了申辦
戶籍登記、戶口名簿，還可以查到家鄉人
口統計資料哦！〉



圖 2：布袋鎮戶政事務所

〈2〉十指神功

* 打電話詢問戶政事務所

* 查閱政府相關的出版品

— 中華民國台灣人口統計月刊及季刊





圖 3：國史館藏書

〈3〉十指神功：利用電腦搜尋〈一〉

▼ 輸入關鍵字：「嘉義縣太保市戶政」選入「人口統計」

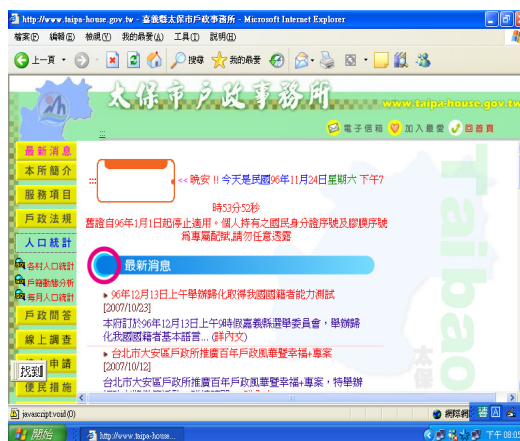
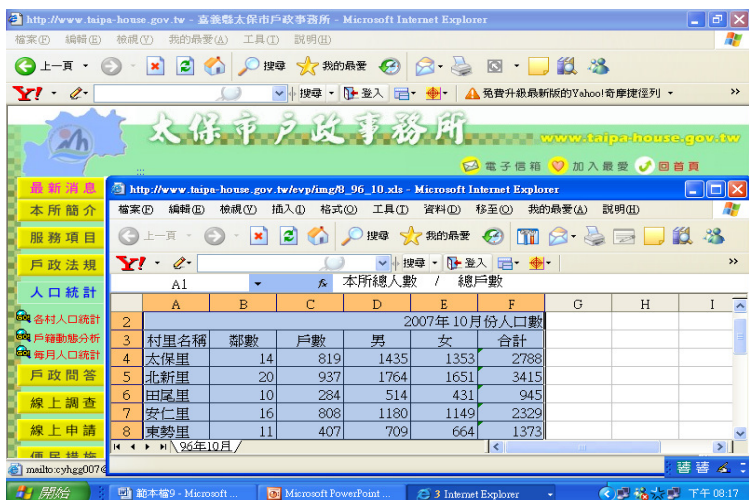


圖 4：奇摩搜尋網站

▼ 從資料中可以知道太保市每月人口統計、動態分析



可查到太保市各里最新的人口統計



The screenshot shows a web browser displaying the website of the Taipao City Household Administration Office. The page features a navigation menu on the left with options like '本所簡介', '服務項目', '戶政法規', and '人口統計'. The main content area displays a table titled '2007年10月份人口數' (October 2007 Population Statistics). The table lists various villages and their respective population counts, categorized by gender and total population.

| | A | B | C | D | E | F | G | H | I |
|---|--------------|----|-----|------|------|------|---|---|---|
| 2 | 2007年10月份人口數 | | | | | | | | |
| 3 | 村里名稱 | 鄰數 | 戶數 | 男 | 女 | 合計 | | | |
| 4 | 太保里 | 14 | 819 | 1435 | 1353 | 2788 | | | |
| 5 | 北新里 | 20 | 937 | 1764 | 1651 | 3415 | | | |
| 6 | 田尾里 | 10 | 284 | 514 | 431 | 945 | | | |
| 7 | 安仁里 | 16 | 808 | 1180 | 1149 | 2329 | | | |
| 8 | 東勢里 | 11 | 407 | 709 | 664 | 1373 | | | |

〈3〉 利用電腦搜尋 〈二〉

▼ 輸入關鍵字：「嘉義縣人口統計」

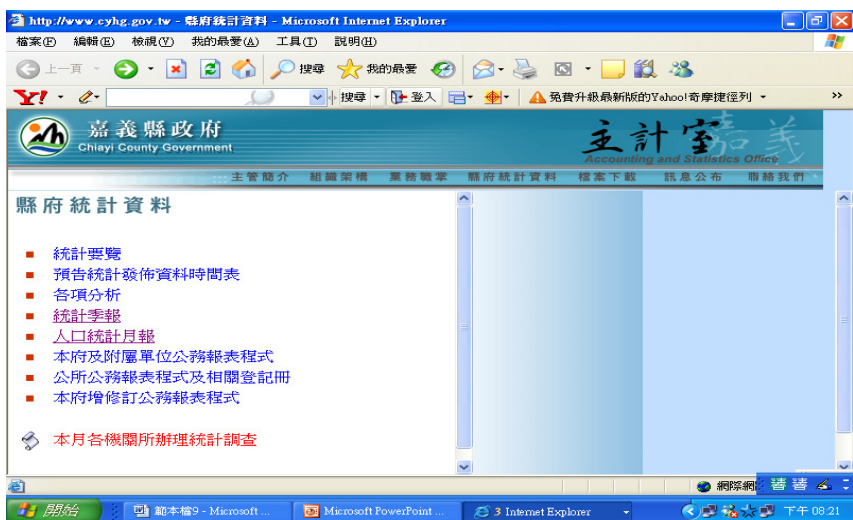


圖 5：嘉義縣主計室網站

從網站中可以知道嘉義縣人口的各項統計，例如人口統計分析、人口統計季報表（每三個月統計一次）、人口統計月報表（每一個月統計一次）。

主題三 製作家鄉人口統計圖表

下圖是利用網路搜集太保市戶政事務所人口統計表，請小朋友試著畫畫看自己鄉鎮的人口統計圖表，並說說看從人口統計圖表你發現什麼？

太保市總人數 2007年10月份人口數

| 村里名 | 鄰數 | 戶數 | 男 | 女 | 合計 |
|-----|----|------|------|------|------|
| 北新里 | 20 | 937 | 1764 | 1651 | 3415 |
| 後庄里 | 6 | 144 | 331 | 299 | 630 |
| 麻寮里 | 25 | 1378 | 2358 | 2288 | 4646 |
| 港尾里 | 7 | 206 | 394 | 341 | 735 |
| 過溝里 | 18 | 1034 | 1785 | 1715 | 3500 |

表 1：本表格以數字呈現人口

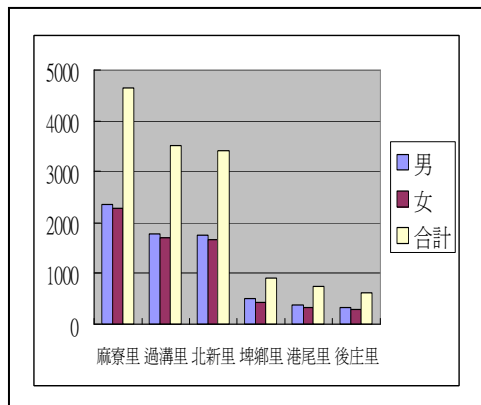
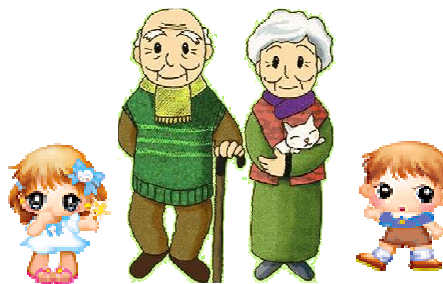


表 2：將數字資料轉換成統計圖

主題四 嘉義縣歷年人口的變化

本縣屬於典型農業縣，因出生人口數逐年下降及人口外流現象日益遽增，致人口數逐年減少。以下是查詢嘉義縣主計室及嘉義縣綜合發展計畫網站所得到的資料，請你們思考看看為什麼嘉義縣的人口會有這樣的變化？



| 年度 \ 性別 | 嘉義縣歷年總人口數 (單位：人) | | |
|---------|------------------|---------|---------|
| | 合 計 | 男 性 | 女 性 |
| 88 年 | 562,662 | 297,023 | 265,639 |
| 89 年 | 562,305 | 296,936 | 265,369 |
| 90 年 | 563,365 | 297,069 | 266,296 |
| 91 年 | 562,394 | 296,380 | 266,014 |
| 92 年 | 560,410 | 295,343 | 265,067 |
| 93 年 | 557,903 | 293,894 | 264,009 |
| 94 年 | 557,101 | 292,919 | 264,182 |
| 95 年 | 553,841 | 290,855 | 262,986 |
| 96 年 | 551,409 | 289,262 | 262,147 |

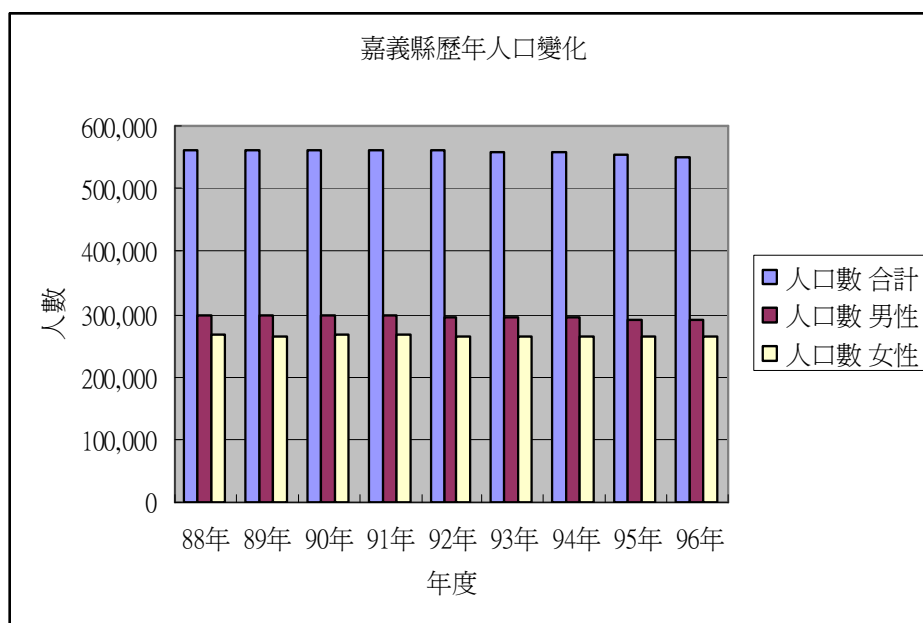


表 3：嘉義縣歷年人口變化

第二課 人口分布與生活

主題一 人口分布與成長

你怎麼知道嘉義縣家鄉人口的分布或組成呢？透過嘉義縣政府綜合發展計畫的內容可以讓我們理解知道，整個嘉義縣的地方自治體系目前為止總共有十八個鄉鎮市中包含有二市（太保市、朴子市）、二鎮（大林鎮、布袋鎮）、十四鄉（其餘）。大致上來說，嘉義縣的所有人口分佈比其他縣市來的平均，而山地鄉鎮人口自然偏低。其中人口最高的是民雄鄉有七萬三千七百多人，而人口最少的大埔鄉只有四千多人。



圖 6：公園

我到公園運動，最常看到老人，我想家鄉的老人不少



圖 7：麥當勞速食店

速食店有很多大哥哥和大姐姐，我猜家鄉有很多年輕人吧？



由人口分布的角度來看，嘉義縣人口數較多的鄉鎮市，多集中於沿海地區與嘉義市周圍地區，並呈現以嘉義市為主中心，朴子市為次中心的形式聚集，這種分布現象可從歷史的發展過程看出端倪。早期先民至台拓荒，多集中於沿海各港口及其附近地區。隨著歷史的演變，人口逐漸的往內陸遷移，並集中於鐵公路建設完備的地區。

嘉義縣人口分布，東部山區因交通不便且開發較慢，人口密度較低，而西半部屬平原地形開發較早，農漁業較為發達，人口密度較高。

96年10月底本縣人口密度為每平方公里約290人（台灣本島地區人口密度約為633人），就各鄉鎮市比較，以朴子市達893人為最高，其次為民雄鄉850人，而以阿里山鄉僅14人最低，其次為大埔鄉23人。

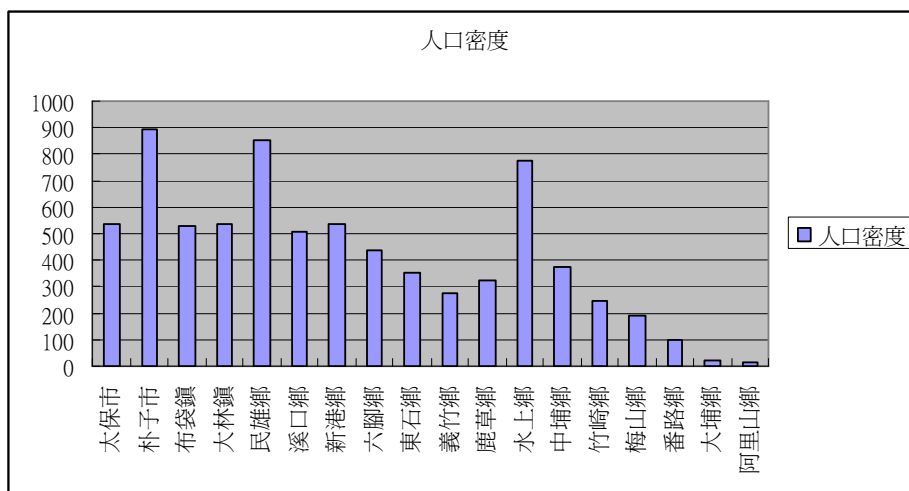


表 4：嘉義縣內各鄉鎮人口密度統計圖



圖 8：嘉義縣人口分布圖（資料來源：嘉義縣政府）

主題三 影響人口分布和居住型態的因素

影響人口分布的因素

不同的家鄉，由於環境差異，發展的產業有別，人口分布和居住型態也有若干的不同。地形、產業、交通、政治中心等因素，會影響一個地方的人口是否集中及發展的程度。

| 條件 | 地形 | 產業 | 交通 | 政治 |
|--------|------|-------|------|----------|
| 人口密集地區 | 地勢平坦 | 工商業發達 | 交通便利 | 政府機關所在地 |
| 人口稀疏地區 | 地勢崎嶇 | 缺乏工商業 | 交通不便 | 非政府機關所在地 |

居住型態

居住型態分為散村及集村兩種，所謂散村是指居民分散居住在鄉野田間，所形成較小村落，例如：嘉義縣東石鄉的

三家村。集村是指居民聚集居住在一起，所形成的較大村落，
例如：嘉義縣朴子市。

居住型態及原因

針對居住型態及原因分析整理如下表：

| 居住型態 | 主要分布地區 | 原因 | 特色 |
|------|--------|----------------------------------|--------------------------|
| 散村 | 水田農業地區 | 需投入大量時間和勞力照顧自己的稻作。 | 分散居住在自己的田中。 |
| | 一般丘陵地區 | 因地面崎嶇，平地狹窄。 | 分散居住在自己的果園或茶園中。 |
| 集村 | 旱田農業地區 | 照顧作物所需時間較少，同時為方便取水和相互照顧。 | 居民居住在一起 |
| | 山地地區 | 為相互照顧，彼此合作，加以適合居住的平地極為有限。 | 選擇少數較平坦的地方聚集在一起。 |
| | 海岸地區 | 因從事的捕魚、養殖或晒鹽等活動，需要大家的互助合作才能順利進行。 | 居民在海邊聚集居住而形成漁村。 |
| | 都市地區 | 因交通便利、工商業繁榮、就業機會多、公共設施完善等。 | 人口眾多密集，高樓大廈林立，交通擁擠、熱鬧繁榮。 |

表 5：居住型態及原因分析



你居住的地方是屬於哪一種居住型態呢？還有沒有其他的影響因素呢？

主題四 人口組成特性分析

性別

一般以「性比例」表示人口中男女性別之分配情形，通常以每百名女子所當男子數表示。以歷年性比例觀之，本縣人口向來均男多於女，96年10月底其比例約為110(即每百名女子有男子110人)，高於台灣地區的102。

就各鄉鎮市觀察，性比例較低者以開發程度較高之城鎮為主，如：朴子市105、民雄鄉106、大林鎮107、布袋鎮107等，而性比例偏高則以偏遠山區居多，如：番路鄉120、大埔鄉117、阿里山鄉116等。

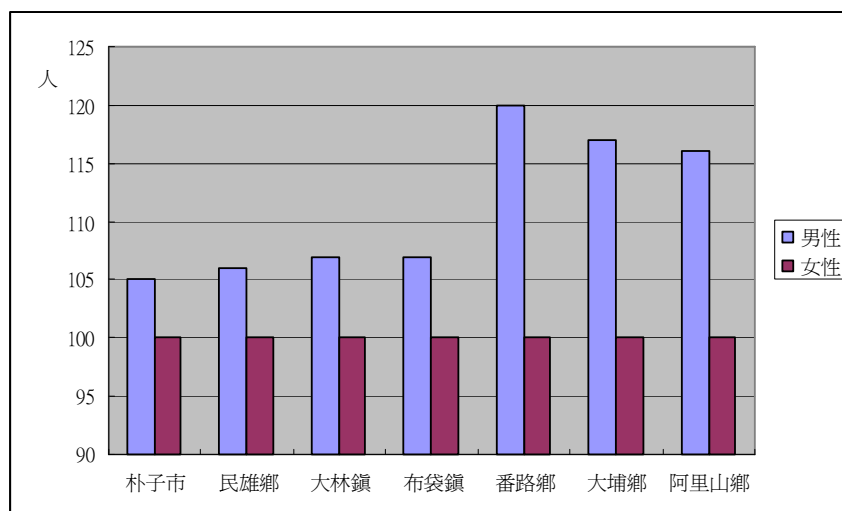


表 6：嘉義縣男女人口比例分析

年齡組成

| 嘉義縣 96 年人口結構 | | | | |
|--------------|--------|---------|--------|---------|
| 年齡 人數 | 0~14 歲 | 15~64 歲 | 65 歲以上 | 總人口數 |
| 人口數 | 88,682 | 379,875 | 82,852 | 551,409 |
| 百分比 | 16.10% | 68.90% | 15% | 100% |

第三課 人口遷徙與定居

主題一 人口遷移

人口遷移的定義

我們的先民在家鄉定居之後，隨著子孫的繁衍，人口的不斷增加，為了尋找新的新的工作機會，常會搬遷到其他地方。像這樣，人口從一個地方搬遷到另一個地方定居的現象，我們稱它為人口遷移。

嘉義縣的人口遷移

以整個嘉義縣的人口遷移情況來看，過去一年遷入的人數約在 21,300 人左右，而遷出人數則約在 24,500 人之譜（以 95 年 11 月至 96 年 10 月計算），遷出人數比遷入人數多。仔細分析嘉義縣各鄉鎮市的人口遷移情況可發現，從台灣地區其它縣市遷入水上鄉、民雄鄉及中埔鄉的人數最多；而從此三個鄉遷移至其他縣市的人數也最多。

遷移原因

早期由於就業機會有限，加上交通並不發達，人口遷移的現象不普遍。但隨著工商業發達，交通的便利，人口的遷移就顯得更加活絡。遷移的原因多數是到外地就學、工作變動、結婚關係、照顧家人、添購新房屋等。

都市化地區提供許多就業機會，因此從鄉村遷移至都市的居民，大多從事與工業和服務業有關的工作，加速了鄉村地區青壯年人口的外移。也間接造成，從事農林漁牧等行業活動的人口比例逐漸減少，鄉村老年人口的比例不斷增加。

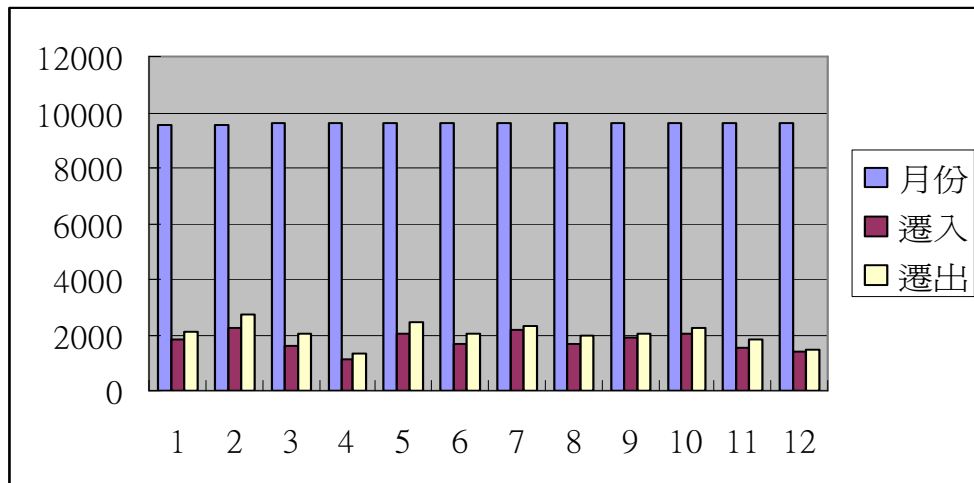


表 7：嘉義縣 96 年 10 月前一年每月遷移人數

主題二 家族定居—以義竹鄉為例

頭竹社區

本社區係農業社區，村民大多姓黃，祖先大概是明末清初時期跟隨鄭成功來台，其地名由來乃是早期頭竹圍常與二竹圍〔現為整個義竹〕拼庄〔村庄械鬥之意〕，而頭竹圍贏，所以稱為頭竹圍。

六桂村

「六桂」的故事，始於宋初翁乾度公，官拜郎中，與陳氏

生有六子，殷鑒於先祖經歷動亂，因恐亂世無道，一人蒙難株連兄弟，乃將六個弟兄分為洪、江、翁、方、龔、汪六姓，作為防範。而這六兄弟後來分別高中進士，顯揚家世，後人稱為「六桂聯芳」。「六桂」也就成為洪、江、翁、方、龔、汪等六姓的總稱，代表同源一脈。

而義竹的翁氏宗族子弟自立苦學奮進，於各領域均展露崢嶸，鄉人均謂祖德庇蔭，地靈人傑，成為義竹地區佳話。而位於六桂村的義竹國小，自日治時期建校到現今，更孕育出 50 餘位博士，被喻為全台盛產最多「博士」的國小！



圖 9：翁姓先民清江故居
(1877-1937)



圖 10：村民捕魚活動

主題三 家族尋根

可以從哪些方面了解家人為甚麼在這裡定居？可以參考族譜及請教長輩，從族譜中可以知道祖先來自哪裡；或請教長輩，瞭解家人什麼時候來家鄉定居，也可以知道家鄉的故

事，我們的祖先什麼時候來這裡？為什麼在這裡定居？



圖 11：義竹鄉翁氏祖祠

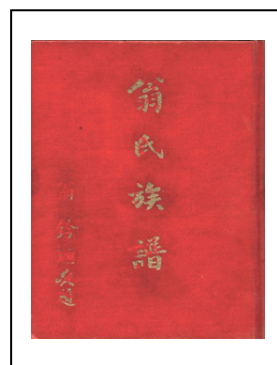


圖 12：翁氏族譜

小朋友問問家族中的長輩，可否有遷移的經驗，原來住在哪裡？後來搬到哪裡？搬遷的原因是什麼？做一份詳細的調查報告吧！

| | | | |
|------|--|---|--|
| 稱謂 | 舅舅  | 阿姨  | |
| 原居住地 | 台中 | 臺北 | |
| 遷移地 | 高雄 | 台南 | |
| 遷移原因 | 求學 | 結婚 | |
| 遷移感想 | | | |