

第五單元 家鄉采風

第一課 家鄉的自然景觀與特色

我們的家鄉嘉義縣東有玉山山脈、阿里山山脈，西鄰台灣海峽，山與海之間則是廣大的嘉南平原。所謂「靠山吃山，靠海吃海」，山地、平原、海洋等不同的自然景觀影響著居民的生活形態，也使得各個地方呈現出許多不同且豐富的自然景觀。

主題一 嘉義縣東部山區、丘陵

嘉義縣梅山鄉、竹崎鄉、番路鄉、阿里山鄉及大埔鄉境內山地綿延，懸崖峭壁、峽谷瀑布特別發達，又由於高度變化關係，造就景緻優美的日出、雲海和晚霞，加上豐富的動植物資源、人文產業，總是吸引著無數的觀光客前來一遊。

阿里山與阿里山鐵路

「一二三，到台灣，台灣有個阿里山……」，是許多人小時候朗朗上口的童謠，其中聞名遐邇的阿里山就位於嘉義縣東境，緊鄰著台灣最高峰玉山山脈。有令人屏神讚嘆的壯闊擎天



圖 1 阿里山森林遊樂區

的神木、艷麗的櫻花、珍貴稀少的一葉蘭、四方竹，林間古道、溪谷瀑布；更有原住民鄒族令人醉心的山林文化、祖靈傳說，在在的為這「高山青，澗水藍」的阿里山，增添耐人尋味的深度與魅力。



圖 2 阿里山小火車

阿里山鐵路是世界少有集森林鐵路、高山鐵路、登山鐵路特點於一身的鐵路。在獨立山以螺旋狀形式上山，其繁複程度，現今僅有阿里山及瑞士而已，沿途跨越熱帶、溫帶、寒帶三種林相。阿里山火車原先以載運木材為主，今則為觀光列車，每天載運遊客上下山。森林遊樂區內則有豐富的檜木林及神木。

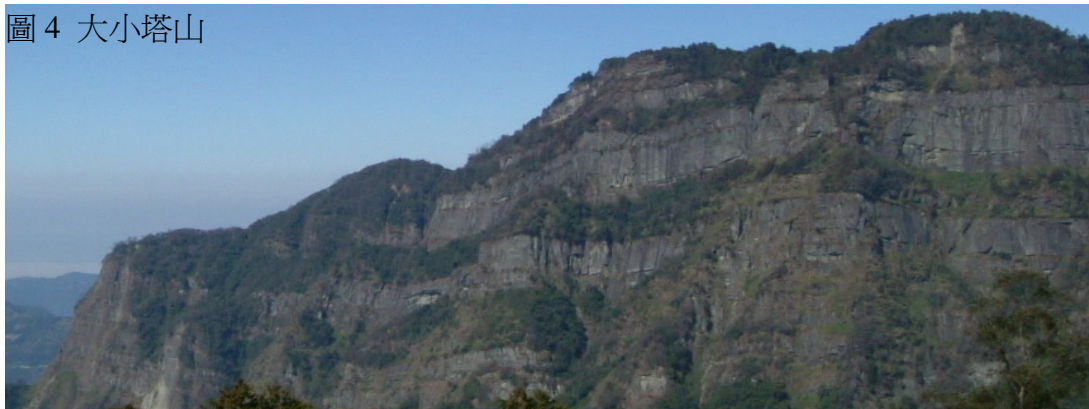


圖 3 阿里山鐵道水社寮車站

大、小塔山

位於阿里山鄉，形狀像高塔一般，層層相疊。相傳它是鄒族人死後靈魂的歸宿，也因如此，鄒族人對它相當地敬畏。

圖 4 大小塔山



達娜伊谷

位於阿里山鄉山美村。達娜伊谷溪流長十八公里，溪水清澈見底，溪裡頭棲息著保育動物高身鮎魚。在沒有保育觀念之前，溪魚遭受無情的捕殺，數量銳減。幸而當地鄒族人意識到溪魚終有滅絕的危機，所以大家組成巡守隊，防止魚群被殘害。經過十幾年的努力，高山鮎魚終於恢復以前的生機，達娜伊谷也恢復自然美麗的景象。



圖 5 鮎魚

竹崎鄉奮起湖

原名畚箕湖，位於海拔 1405 公尺，是三面環山所形成的自然屏障谷地，因地形像”畚箕”而得名，後因名稱不雅，而改稱奮起湖。奮起湖位於鐵公路必經的交通要點又鄰近大



圖 6 奮起湖景色

凍山、杉木林等自然景色，加上奮起湖車站所延伸的文化觀光產業，總是令遊客流連忘返。

雲潭瀑布

位於梅山鄉，瀑布高約 200 公尺，共分三層，每一層都有一個潭面，其中第三層水勢最為壯觀，素有瑞里第一景之稱。現有在阿里山國家風景管理處的規劃下，已經有木頭步道可以順沿而下至最底層，可以飽覽瀑布全景。

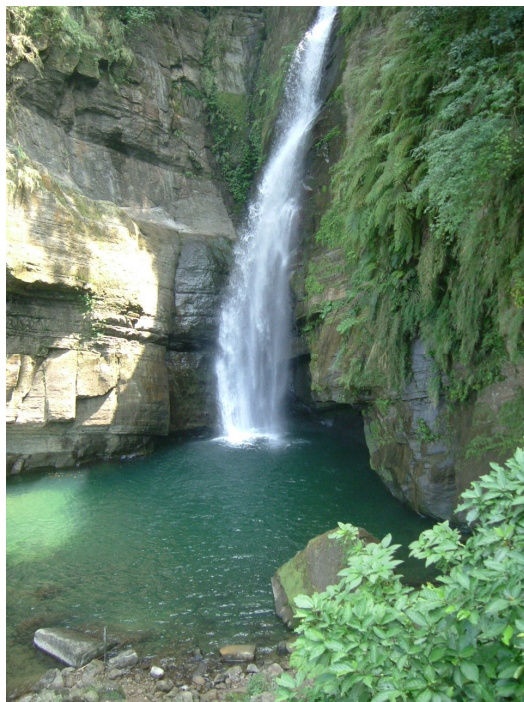


圖 7 雲潭瀑布

茶園

嘉義縣主要產茶區包括梅山鄉、竹崎鄉、番路鄉、阿里山鄉境內，海拔一千公尺至一千五百公尺常年雲霧地帶。本地茶葉色澤翠綠、滋味甘醇，品質良好，阿里山高山茶享譽國內外，而茶園景觀也吸引了許多觀光客前來。

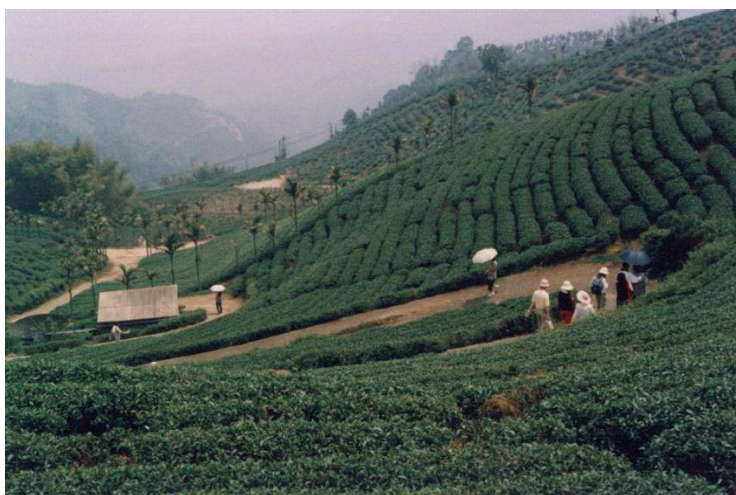


圖 8 大阿里山茶園

瑞太古道

“瑞太”是指嘉義縣梅山鄉的瑞里、瑞峰及太和，瑞太古道則是連接瑞里與太和的古道。古道開闢於西元 1870 年，全長 5.2 公里，主要用途為農作物運輸販賣。沿途遍植竹林，置身其中令人樂而忘憂。



圖 9 瑞太古道

曾文水庫

位於曾文溪上游，壩址在嘉義大埔鄉，縱跨台南縣楠西鄉，集水區全部位於嘉義縣境內，潭面廣達 17 平方公里是全省第一大水庫，除供應嘉南地區



圖 10 曾文水庫入口

灌溉、民生用水、防洪、發電外，還提供觀光，是擁有多元



圖 11 曾文水庫美景

用途的水庫。

主題二 嘉南平原

嘉南平原是台灣最大的平原，有台灣的穀倉之稱。嘉義縣的新港鄉、鹿草鄉、太保市、溪口鄉、水上鄉、朴子市、大林鎮、民雄鄉、六腳鄉都位於嘉南平原上。由於北回歸線經過，從亞熱帶跨進熱帶的氣候溫和宜人，適合農作物生長，主要以稻米、甘蔗為主。



圖 12 遼闊的嘉南平原

主題三 嘉義縣西部濱海風景區

嘉義縣西部的布袋鎮、東石鄉與台灣海峽相鄰，漁港、魚塭、鹽田、蚵棚、海埔新生地是嘉義濱海的主要特色。沿海濕地生態：紅樹林、招潮蟹、彈塗魚、水鳥…等，更是豐富。豐富的生態環境和海域，在嘉義沿海構築成一片令人嚮

往的悠然風光。

好美寮自然保護區

範圍為布袋鎮八掌溪出海口以北，布袋海埔新生地以南的沙洲、瀉湖、紅樹林與防風林，地形景觀與動植物生態都十分豐富。園內紅樹林植物



圖 13 好美寮自然生態

有水筆仔、海茄苳、欖李、紅海欖等四種。此區也是重要的鷺科鳥類棲息地，推估有二至三萬隻，包括小白鷺、黃頭鷺、夜鷺（暗光鳥）；每到黃昏「白進黑出-白鷺歸巢，夜鷺傾巢而出」的衛兵交接，形成特殊的景象。

鰲鼓濕地

東石鄉六腳大排出海口，有一片總面積有一千零卅一公頃的濕地，包括有沙洲地、廢耕地、魚塭、農墾區及大範圍的木麻黃防風林，這些不同地形組成的生態環境，冬季吸引了大



圖 14 鰲古濕地

批的候鳥來此過冬，除此之外還有許多水鳥及留鳥，鳥類生態豐富。

沿海蚵棚

嘉義沿海是台灣地區「蚵仔」的主要產地，東石、布袋外海附近可以看到各種蚵棚。養蚵方式的分為內海淺灘的「站棚垂吊式」、「站棚平掛式」及外海的「浮棚垂吊式」。在一望無際的大海中，竹棚架上的特殊記號，讓蚵農可以清楚辨認，自己的養殖區域，也使單調的蚵田多了些點綴。在



圖 15 東石、布袋蚵棚

布袋、東石境內隨處可見整堆的蚵殼，一年四季總是可以看到當地居民剖蚵、穿蚵的景象

鹽田與鹽山

台灣西南海岸因沙岸平直、日照強烈，自古以來即是絕佳的鹽場。昔日沿著台 17 號省道南行，兩旁盡是鹽田風光，整齊的鹽池，雪白的鹽山，形成特殊的



圖 16 布袋鹽山

產業景觀。布袋鹽場區域範圍包括嘉義縣沿海東石、布袋、義竹三個鄉鎮，近年因為傳統晒鹽成本高，再加上鹽工人力不足的情況下，布袋鹽田終於在民國 90 年 7 月走入歷史，現在只剩下鹽田、鹽工和布袋鹽場的鹽山讓人追憶當年辛苦的歲月。

布袋港

布袋位於嘉義縣西南方，舊名布袋嘴，因港口外有沙洲包圍，形成瀉湖的地形，狀似布袋而得名。因為布袋本身為一個天然港灣，再加上緊鄰的嘉南平原為腹地，使得布袋成為早期往返台、廈的重要商港。早在清康熙年間就發展對大陸貿易，成為繁榮的商港。



圖 17 布袋港

光復初期，因布袋與廈門間的船隻往來頻繁，布袋成為重要的貨物集散地；當時港邊的熱鬧與繁榮景象，使布袋港有「小上海」之稱。繁榮盛況僅僅維持了三、四年，就因為國民政府撤退、兩岸敵對關係，在兩岸航線關閉後，布袋商港則迅速沒落下來。



圖 18 布袋觀光魚市吸引許多老饕前來嘗鮮。

沉寂多年的布袋港，因為 70 年代台澎貨輪與客輪航線的開闢，有了新的希望與生機。民國 87 年，布袋國內商港正式掛牌啟用，更為布袋人帶來昔日「小上海」的願景與期待。

東石漁港與漁人碼頭

東石漁港位於嘉義縣東石鄉東石村，濱臨台 17 線，168 縣道可達，交通便利。漁獲量每年大約 150 萬公斤，漁獲物以白鯧、午仔、白帶等魚類及各種蝦類為



圖 19 東石港

主。漁民多半在凌晨一、二點出海捕魚，等過了中午漁船紛紛滿載而歸。

近年嘉義縣政府利用東石漁港的特殊景觀、產業將東石漁港發展成為具觀光價值的多元化功能-漁人碼頭，讓地方居民及遊客能將夕陽西下、漁船歸航等如詩如畫的美景盡收

眼底。

東西長，南北短的嘉義縣，由西而東，由海至山，有著不同的自然及人文景觀。嘉南平原土地肥沃，擁有豐富的農產作物；高山、丘陵則蘊含富饒的森林資源，阿里山與玉山一脈相連，有著不少奇麗



圖 20 東石漁人碼頭風車

壯觀的美景；西部的鹽田、漁港、海埔新生地，風情萬種；到嘉義遊山玩水實在是國人觀光旅遊的第一選擇。

第二課 家鄉的節慶活動

主題一 嘉義縣的節慶活動

漢人的祖先觀察大自然的變化，再配合農業社會的工作和休息，訂出了許多節日，例如：農曆春節、清明節、端午節、中元節、中秋節、重陽節等。在嘉義縣的這塊土地上居住著各種族群，一年裡頭，除了前面所講的節日外，還有些日子對於某個村落或某些族群特別不一樣，例如：漢人社會的神明生日、鄒族人的戰祭、小米祭，都含有感謝神靈、知福惜福和展望未來的意義。因此只要時間一到，整個鄉鎮或是整個族群都會”沸騰”起來，為了慶祝這些節日，不管是街頭巷尾、還是男女老幼總是全體動員一起投入幫忙，也逐漸演變為豐富熱鬧歲時節慶。

大甲媽祖新港繞境進香

三月瘋媽祖！每年到了農曆三月，全台各地便掀起一股媽祖熱潮，為媽祖慶生。其中最知名的，就屬「大甲媽祖繞境進香」，至今已有一百年以上的歷史。每年元宵節，大甲鎮瀾宮會擲筊決定進香日期，大多在三月的媽祖誕辰前後，自民國七十七年起繞境的目的地改為新港奉天宮。

新港的信仰中心奉天宮，原本就是全台知名的媽祖廟。

每年大甲鎮瀾宮媽祖到新港奉天宮來回全程約三百公里（視當年路線而定），行程八天七夜，參加人數多達十萬人。龐大的進香隊伍以徒步的方式來到新港，齊聚新港奉天宮廣場舉行媽祖祝壽大典，場面浩大，為台灣年度宗教盛事。信徒們大量湧進新港，則是這個純樸小鎮最忙碌的時刻，鎮上萬人空巷、水洩不通，奉天宮附近幾所中小學每年到了這個時候往往都得停課幾天，作為參加信徒的歇息處。

布袋鎮好美里太聖宮-海上會香活動

布袋鎮好美里舊稱「魷港」、「蚊港」，也稱「虎尾寮」，原本是一個古老的漁港村落。當地的太聖宮所供奉的媽祖「魷港媽」，是國內唯一由教育部鑑定為明末雕刻作品



圖 21 太聖宮廟會情景

的媽祖聖像。在八年前因循媽祖是海上之神、協助漁民靖海祈福的信仰，在農曆3月22日媽祖誕辰前夕，好美里的居民有感於魷港媽的恩澤，發起舉辦眾神海上會香活動，獲朴子、東石、義竹沿海地區各

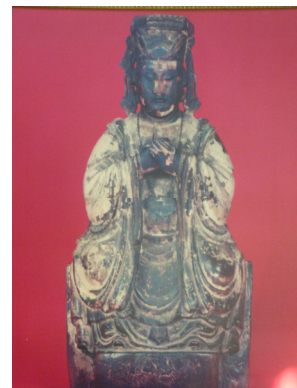


圖 22 魷港媽神像

廟宇共襄盛舉，有 10 幾個單位近百艘漁筏、數千位信眾參加在祭典中，一起祈求海上守護神媽祖庇佑風調雨順、國泰民安，漁民出海平安，及台海和平、台灣人民安居樂業。事實上，早年「魷港媽」回大陸祖廟進香時，便是採取這種方式，因此如今的海上會香活動，其實也可以讓信徒體會先民早年「刈水香（海上會香）」的盛大場面。



圖 23 魷港媽海上會香

布袋鎮新塢嘉應廟-衝水路迎客王



圖 24 布袋嘉應廟衝水路迎客王

此儀式的起源已久，相傳每年農曆三月二十七日是天巡狩的聖誕，平時遊山、海的二十尊天巡狩客王，其中有

七尊遊山代天巡狩王爺、十三尊遊海代天巡守王爺，都會應邀前來嘉應廟「作客」，接受所有的信徒盛情的招待。新塭嘉應廟內的尹府王爺以及所有的信徒，也都會親自來到這裡來迎接這些遠道而來的貴客。當他們全部到達船碼頭的時候，在溪畔迎接的神轎就會一一衝入王爺堀中迎接，人們就稱這項儀式為「衝水路」。近年來加入的神轎更達上百頂。每年的這一天，新塭嘉應廟的廟埕就熱鬧滾滾。

阿里山鄉鄒族--瑪雅斯比（Mayasvi）戰祭

Mayasvi——戰祭，阿里山的鄒族最廣為人知的年度祭典。被視為鄒族各種祭典總合的鄒族戰祭「瑪雅斯比」祭典有著祈求征戰勝利、狩獵豐碩、族人平安與強化晚輩對該族認同之深層意涵，更有加強部落團結的深意，因此「瑪雅斯比」祭典活動亦可稱為該族勝利凱旋之祭，對該族深具團結向心作用。



圖 25 阿里山鄉鄒族--瑪雅斯比（Mayasvi）戰祭

近年來，因為社會環境與部落生活變遷等諸多因素，而由達邦、特富野二社輪流舉辦，日期則大多訂於每年國曆的2月15日。年輕的族人可以在這樣的過程中，學習部族的歷史文化、社會倫理、與先民的智慧；各氏族也會互相禮讚，表達彼此之間的緊密相繫。

阿里山鄒族—小米收穫祭 (Homeyaya)

在鄒族傳統的生活中，小米是主要的作物，也是最重要的糧食。因此，鄒族的一年，就開始於小米的播種，終於小米的收成。每年七、八月間小米成熟時節所舉行的粟作祭儀，也是鄒族人的過年。主要祭祀掌管小米生長的粟女神，感謝她對農作的照顧，並藉著祭典強化家族的凝聚力。早期的小米收穫儀式前前後後需一個月的時間，但今天社會生活型態改變了，族人在不斷的修正之後，改以一～兩天的時間，便完成全部的祭儀。

如今，Homeyaya 與 Mayasvi 已經成了鄒族的年度二大祭儀，在時代的洪流中，鄒族人牽起手，圍成圈，用心護持著自己的信仰與傳統，也護守著每一個族人。

客家普渡義民節

客家人落腳於嘉義地區日子久矣，但是多已被同化為「河洛客」，大多都不會講客家話。在日治時期另有一批客家人由新竹、桃園、苗栗等縣市移居到雲林、嘉義、台南，嘉義縣多分佈在中埔鄉、梅山鄉、民雄



圖 26 嘉義市褒忠義民廟

鄉、竹崎鄉、大林鄉、水上鄉、阿里山鄉等。對於北部來的客家人而言除了傳統節日外，農曆 7 月 20 日的「普渡」義民爺可以說是最重要的節日。客家義民祭主要是紀念先祖保家衛國的忠義精神，也是現代台灣客家族群精神凝聚的象徵。嘉義市褒忠義民廟是雲嘉南平原客籍人士的信仰中心。

第三課 家鄉的民俗活動

在傳統節日慶典中除了祭典習俗，還會舉辦各種應景活動，例如春節的除舊佈新、貼春聯、圍爐、壓歲錢。元宵節賞燈花、猜燈謎。端午節的龍舟競賽、包粽子、插艾草、戴香包。中秋賞月、吃月餅和柚子。冬至搓湯圓。特別的日子更有許多民俗活動，例如：沿海居民燒王船、神明繞境出巡時的各種陣頭：旗隊、鼓隊、官將首、千里眼、順風耳、舞龍舞獅、神將、八家將、車鼓陣、藝閣……等，都有其特殊的動作和步伐，含有驅魔避邪、祈安納福、增加氣勢的意義；而信徒鑽轎底、神轎吃炮則希望神明庇佑、來年更旺。廟前的廣場上演布袋戲、歌仔戲、電影。鄒族的男子成年禮，接受成年禮的青年，要在會所內，蹲坐在長老的前面，並用藤條鞭打臀部。客家人普渡義民時還有神豬神羊比賽。



圖 27 神將-穿在身上的大型神偶所組成的陣頭，是廟會中最常見到的陣頭之一，具有辟邪祈安的功能



圖 28 千里眼、順風耳-長約有成人兩倍高的化妝神像，其外表與寺廟中奉祀的神像雷同。



圖 29 祥龍獻瑞-龍的圖騰轉變而來的龍陣.在許多廟會為必備的陣頭.有增加喜氣的功用



圖 30 獅陣-獅子在傳統觀念中有驅魔避邪、鎮宅納福的功能。獅陣是廟會或重要慶典中不可少要角之一



圖 31 官將首-驅除鬼魅，保境安民之陣頭，是廟會常見的表演團體。



圖 32 鑽轎底：善男信女俯首跪拜，讓完成儀式的神轎越過，據說可帶來平安。



圖 33 吃炮-鞭炮在轎底實施，人們相信，鞭炮放的愈多、炸的愈旺，來年的運勢、財運也會愈來愈旺。



圖 34 布袋戲-又稱掌中戲，利用雙手操弄戲偶，表現出各種身段和劇情，是廟會中不可或缺的表演活動。



圖 35 歌仔戲-臺灣土生土長的戲劇，早年在電視、電影不甚發達的時代，每當作戲時，台下總是擠滿觀眾。



圖 36 神豬、神羊比賽——在全台各地的義民祭中，以神豬神羊普渡義民爺，是其重頭戲之一。

第四課 家鄉的信仰

遠古時代人們對於大自然的種種現象，例如：日昇月落、颶風下雨、山川大地，因為知識有限，常常無法解釋也無法克服這些現象或災禍，因此將這些現象想像其背後有著神秘的力量，於是產生了各種神祇。漢人社會中有土地神、山神、海神、水仙、



圖 37 大林糖廠內的石頭公

大樹公、石頭公……等。原住民鄒族人也是屬於多神信仰，有創造人類的”天神”、帶領征戰的”戰神”、賜給農作物豐收的”小米女神”…等，為了要趨吉避凶而有祭祀行為，後來即演變為傳統信仰。



圖 38 榕樹公

台灣早期的移民，要經過暗潮洶湧的黑水溝才能到達台灣；要開山闢地、克服天災人禍才能在這片土地生存下來。自大陸原鄉帶來的神像或是香火、大自然的神祇，成了移民們的心靈慰藉與寄託，總是虔誠膜拜祈求平安和豐收。為了緬懷先人、祈求先人的庇佑、安撫死去的

亡靈，而有祖先祭拜。有應公、萬善爺、水流媽等則代表著先民對異鄉亡魂的關懷。

台灣是個信仰自由的國家，只要是勸人為善的宗教都可以在這土地上宣揚。嘉義縣內的宗教，除了傳統的佛教、道教的廟宇外，也常見到天主教和基督教的教堂和集會所。



圖 39 道教廟宇屋頂裝飾繁多



圖 40 佛教廟宇裝飾簡潔素雅



圖 41 義竹東後寮基督教



圖 42 梅山天主堂

第五課 家鄉的傳統工藝及小吃

主題一 傳統工藝--交趾陶

交趾陶是一種低溫彩釉軟陶，台灣民間稱為「交趾」、「交趾尪仔」，融合捏塑、繪畫、燒陶等技藝於一體，是台灣傳統藝術中最受重視的民俗工藝之一。

豐富的造型，瑰麗的色彩，並洋溢著吉祥歡樂的氣息而廣為一般建築和廟宇裝飾所運用，如今已漸成為民間收藏的藝術品。嘉義是台灣交趾陶的發源地，第一代交趾陶大師葉王



圖 43 交趾陶作品

【字麟趾，清道光六年(西元一八二六年)就是生於嘉義縣打貓庄(即今民雄鄉)】，他曾經參加世界博覽會，作品獲得各國藝師激賞，因此至今還有日本人稱交趾陶為「嘉義燒」。

今日嘉義縣仍是台灣交趾陶重鎮，有許多交趾陶的工作室，例如民雄鄉的蕭武龍交趾陶工作室、新港鄉



圖 44 交趾陶作品

的古笨港陶華園、板陶窯、六腳鄉的墘窯休閒陶坊。

※交趾陶製作過程

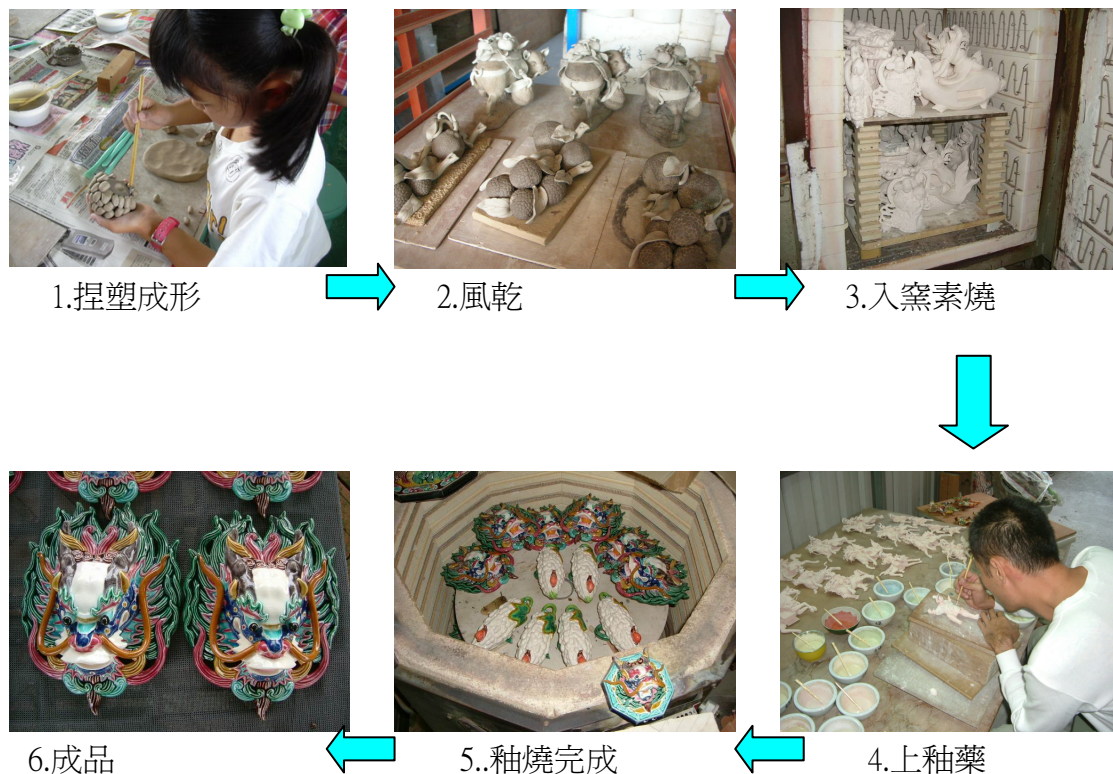


圖 45 交趾陶製作過程

主題二 嘉義縣的小吃

嘉義有山有海有平原，有閩南人、客家人和原住民，隨著地方環境、居住族群不同，使得嘉義的小吃種類多樣化，口味更是令人再三回味。

在嘉義東石布袋等靠海的鄉鎮，有”尚青”的魚獲所製成的美味小吃，



圖 46 嘉義小吃

像是蚵嗲、蚵卷、蚵丫包、蚵仔煎、花枝丸、虱目魚丸，還有各種新鮮的魚、蝦、蟹、貝類等海產，做成一道道美味的佳餚。

平原鄉鎮上，民雄肉包、民雄鵝肉、新港鴨肉羹、新港粉圓、新港飴、蒜頭餅、金桔蜜餞、花生……都是聞名全台的特產小吃。

至於山上的美食，那更是豐富了，奮起湖便當、草仔粿、蕃薯包、土窯雞、番路柿餅、瑞峰香糖、咖啡、梅子等，都是風味獨特的名食。

嘉義地區客家人較常做的菜有炒大腸、豬腸炒筍絲、豆子干燉排骨、糍粑，桔子醬、醃鹹菜、高麗菜乾都是客家人傳統美食



圖 47 嘉義小吃

鄒族人傳統生活方式是以狩獵、魚撈、農耕為主，鄒族的傳統食材都是取用於大自然的動、植物，代代相傳，相當獨特。樹豆湯、香蕉糯米糕、竹筒飯、烤山豬肉、地瓜糕等，還有香醇可口的小米酒、地瓜酒，都有其特別的原味喔！



圖 48 麻糬--朴子小吃



圖 49 濃濃的蒜香的蒜頭餅



圖 50 香Q好吃的粉圓



圖 51 鹿草鄉三杯田鼠



圖 52 新港餛有多種口味



圖 53 現做的虱目魚丸！