

第九單元 家鄉新挑戰

第一課 家鄉新建設

嘉義縣近年來由於陳明文縣長大力推展觀光，因此規劃了許多景點並爭取經費做了許多重要建設，有東石漁人碼頭、北回歸線太陽館、故宮南院、高鐵嘉義站及高鐵聯外道路、嘉義縣民雄表演藝術中心、吳鳳紀念公園修建、東西向快速道路增建以及爭取大專院校設立。

主題一 東石漁人碼頭

加入 WTO 後，嘉義縣為提升農業的競爭力，因此推動漁業轉型，結合三生(生態、生產、生活)理念，將休閒產業及教育做結合，提升漁業附加價值，創造就業機會促進地方發展，創造三贏(觀光產業、生態保育、文化發展)。

每年嘉義縣的龍舟競賽都會在東石漁人碼頭辦理，園區內的主要景點及設施有入口意象、風車意象、水上巴士戰、黑鯛廣場、牽罟銅雕、魚



圖 1 東石漁港路線圖

鱗步道、造霧水景、親水沙洲以及豐富的自然生態及夕陽餘暉。每逢假日及傍晚時份，總有許多人到此遊玩散步，如果有空記得來這裡「儷海風」。



圖 2 入口意象



圖 3 風車地標



圖 4 親水沙洲



圖 5 牽罟



圖 6 魚鱗步道



圖 7 黑鯛廣場



圖 8 水上巴士站



圖 9 造霧水景



圖 10 自然生態

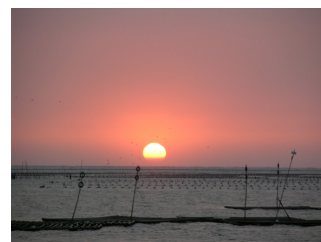


圖 11 東石夕陽美景

主題二 北回歸線太陽館

如果你經過台一號省道在嘉義縣及水上鄉的交界處，你一定會發現一座看似飛碟的物體，那就是北回歸線地標。近年來嘉義縣將原本第六代北回歸線地標擴建為兼具教育、文化、觀光價值的太陽館，不僅讓世界看見嘉義，從這裡更可以窺見宇宙的奧妙。

北回歸線太陽館至今共經歷過六代，目前看到的為第七

代，最早的第一代地標建造於建於西元 1908 年，是全世界最早的回歸線地標。



圖12 第一代1908年



圖13 第二代1921年



圖14 第三代1923年



圖15 第四代1964年



圖16 第五代 1968年



圖17 第六代 1995年



圖18 第七代 2005年

館內設施有入口意象、九大行星戲水區、時光軌跡、天文廣場、天文科學展示、戶外展示庭、太陽館、北回歸線意象地標、立體電影院、外星探索館等設施。



圖 19 北回歸線意象



圖 20 立體電影院



圖 21 外星人探索



圖 22 入口意象地標

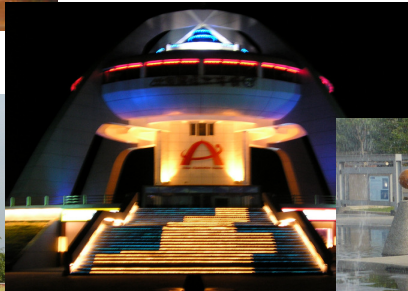


圖 23 太陽館夜景



圖 24 九大行星戲水區

主題三 故宮南院

故宮南院經過許多縣市激烈的競爭後落腳嘉義，對農業縣的嘉義而言是一個發展的契機，它帶來的不僅是經濟的發展，更重要的是對未來教育及文化的深遠影響。



圖 25 故宮南院鳥瞰圖

故宮南院於 2003 年落腳嘉義，預計 2011 年完工啟用，經過國際許多建築的角逐後由美國設計師普列答克獲選，故宮南院的設計內容有博物館、人工湖、戶外庭園、戶外表演空間等。

如果想更深入的認識故宮南院，建議你可以到故宮願景館走一走，相信一定會有滿滿的收穫。



圖 26 故宮南院設計圖



圖 27 故宮南院願景館

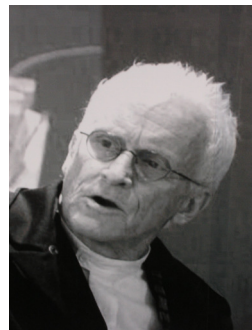


圖 28 普列答克

主題四 高鐵嘉義站

想不想體驗時速 300 公里的速度，你可以來太保市坐坐高鐵！自從高鐵通車之後，嘉義到台北只要 90 分鐘，縮短城鄉之間的距離，也節省了許多寶貴的時間，使得台灣一日生活圈的夢想成形。



圖 29 台灣高鐵 700T 型

台灣高鐵從台北至高雄左營全長 345 公里，沿途經過 14 縣市、77 市鄉鎮區，目前有台北市、板橋市、桃園中壢、新竹竹北、台中烏日、嘉義太保、台南歸仁及高雄左營等 8 個車站。為了強化高鐵站和嘉義市之間的聯繫與互動，政府規劃建造了高鐵聯外道路，也促使太保與嘉義市之間的聯繫越來越密切。



圖 30 高鐵聯外道路



圖 31 高鐵嘉義縣全貌

主題五 嘉義縣表演藝術中心

位於台一線省道旁的嘉義縣表演藝術中心，在民國 94 年啟用之後，就常邀請國內外知名團體前來表演，並規劃許多展覽活動，讓愛好藝文的嘉義縣民不需要長途跋涉到台北、高雄等大都會，



圖 32 表演藝術中心

就能欣賞國際級的展演。嘉義縣表演藝術中心有演藝廳、戲劇廳、戶外表演亭、多功能表演亭、水榭舞台、餐廳賣店區（荷園）、視廳教室、展覽場、荷花池等設施。

大廳入口懸掛的「游於藝」是由名書法家董陽孜書寫，雄渾大氣，襯托出演藝中心大廳的堂皇氣勢，也對表演藝術中心做了最佳的詮釋。



圖 33 氣勢磅礴的大廳

演藝廳可容納 980 個座位之鏡框式劇場，適合各項大型音樂、舞蹈、戲劇的演出，舞台深度達 22 公尺，且具有升

降樂池，是國內少數適合歌劇或音樂劇演出場地；戲劇廳是機動性高、實驗性強之表演場地，具有單面之固定座位及可四面展開之活動式座椅，適合各類型、實驗性之演出活動；戶外表演亭是利用自然緩坡形成觀眾席，可隨性席地而坐，適合音量較大及具實驗性之表演，戶外表演亭為園區景觀最幽靜的角落，適合休憩、眺望；多功能表演亭為四面透空的環繞式劇場，周圍為平坦草地，觀眾可隨性站立欣賞，適合戶外教學之休息、講解及與觀眾互動性高之演出；水榭舞台由迴廊及平台等空間結合水景環繞舞台而成獨特的表演空間，適合傳統戲曲及活動時之演出；另外還有視聽教室及展覽場，適合各項活動；另外你可以到荷園購買些紀念品，或到荷花池欣賞嬌美粉嫩的荷花。

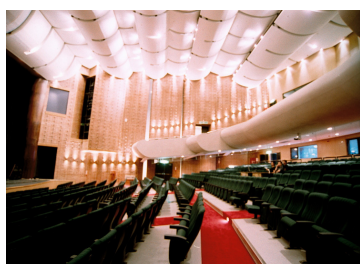


圖 34 國際級的表演廳



圖 35 機動性佳的戲劇廳



圖 36 戶外表演亭



圖 37 多功能表演台



圖 38 水榭舞台



圖 39 戶外表演亭夜景



圖 40 美麗的荷花池



圖 41 表演藝術中心鳥瞰圖

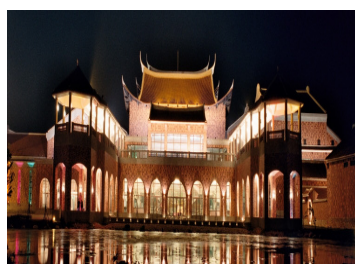


圖 42 表演藝術中心夜景

主題六 吳鳳紀念公園

吳鳳紀念公園位於嘉義縣中埔鄉社口村，園區內面積約一甲地，為國家三級古蹟。園區內有吳鳳廟、吳鳳紀念雕像、庫巴（為鄒族的男子集會場所）、記載吳鳳（當時為理番通事）與鄒族之間的故事，後來因誤會而招致殺害，其墓園本來在這紀念公園內，後來其後代要求遷葬故居竹崎鄉義仁村，且於民國 66 年立碑紀念。



圖 43 吳鳳紀念公園



圖 44 吳鳳成仁地紀念碑



圖 45 鄒族的庫巴



吳鳳與鄒族之間的故事眾說紛紜，你們認為誰說的才是正確的呢？

主題七 大專院校設立

在現今知識經濟的時代，擁有知識便是最大的資產，因此教育的好壞，攸關嘉義縣未來的競爭力，因此，近年來嘉義縣積極爭取大專院校設立，在縣府所在地陸設置了國立台灣體院、稻江科技暨管理學院、大同技術學院、長庚技術學院，希望藉此提升嘉義縣教育的水準。



圖 46 稻江科技暨管理學院



圖 47 長庚技術學院



圖 48 大同技術學院

另外位於大林鎮二高梅山交流道下的大埔美香草藥草生物園區，乃是經行政院農委會核准成立，為中央核定全國五大生物科技園區之一，以及台塑新港養生村目前都仍在積極規劃中。

主題八 東西向快速道路增建

東西向快速道路目前西起縣府，東至中埔，其間聯結了兩條高速公路，帶給人們交通上更多的便利，節省許多時間與金錢，未來快速道路建造完畢之後，將延長至東石、布袋，

更讓嘉義縣能山海連成一氣，強化彼此之間生命共同體的意識，也增進經濟、文化、觀光的往來，對嘉義縣未來的發展有莫大的幫助。

第二課 家鄉向前走

陳明文縣長曾經說過嘉義縣需要轉型，其思維為定位清楚(觀光文化)、集中焦點(爭取重大建設)、單點突破(故宮南院、阿里山、濱海、香草科技、東石漁人碼頭)、全面挺進(社區、休閒產業、景觀、社區福利及醫療)。

陳縣長認為要讓台灣重新發現嘉義，讓世界看見嘉義，他提出了幾項未來發展的主軸：

- 一、行銷嘉義，發展觀光。
- 二、營造富有藝文氣息的文化大縣。
- 三、因應世界潮流，輔導農漁業轉型。
- 四、建立校園文化核心價值。

一、行銷嘉義，發展觀光

陳縣長表示嘉義好山好水，應該讓台灣及世人看見，因此訂定2005年為嘉義縣的觀光元年，傾全力推展觀光。並在2005年辦理的五館聯展，可說是全面的宣示未來嘉義縣發展觀光的努力與

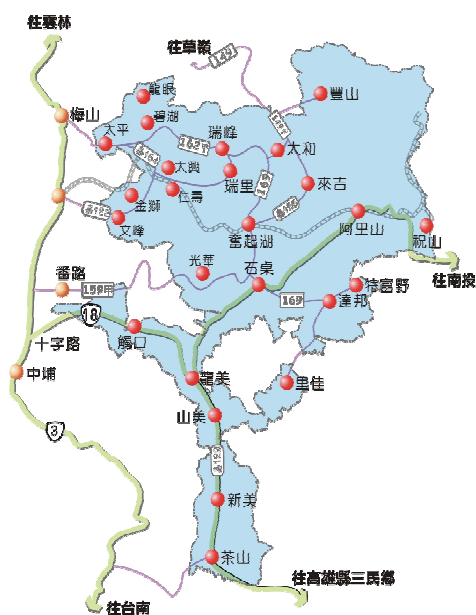
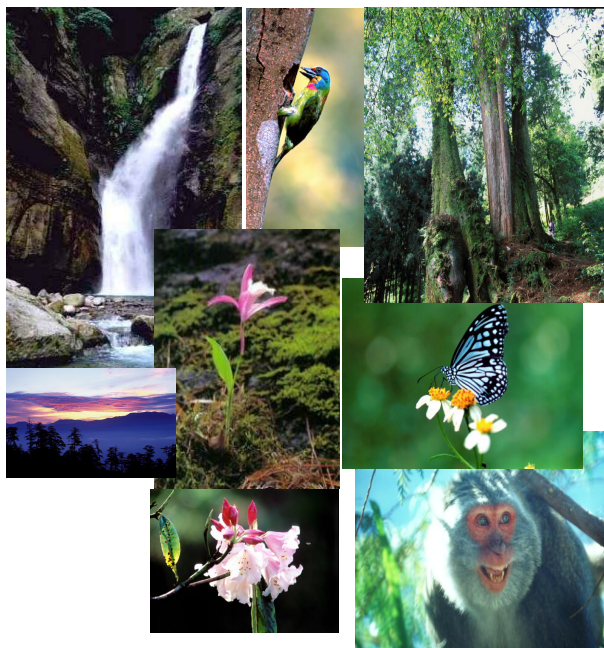


圖 49 大阿里山國家風景區地圖

決心，這五館包括：驚艷阿里山—中埔吳鳳紀念公園、北回國家—水上北回天文廣場太陽館、海洋諸羅—東石漁人碼頭、永續嘉義—六腳蒜頭糖廠、文化嘉義—民雄演藝廳。規劃三條套裝旅遊行程：大阿里山為主軸的生態觀光套裝旅遊、故宮南院為中心的文化觀光套裝旅遊、雲嘉南濱海國家風景區的線狀海域觀光。

(一) 大阿里山風景區---日出 印象 阿里山

所轄範圍包含嘉義縣瑞里、太和、太平、豐山、來吉、奮起湖、文峰、阿里山森林遊樂區，以及達邦、特富野、里佳、山美、茶山等地區為主。行政區域隸屬嘉義縣梅山、竹崎、番路及阿里山等四鄉，面積約 41,520 公頃。其觀光資源有自然景觀如：特殊景致、動植物；人文資源如：原住民文化、鐵道文化；節慶活動如：櫻花季、生命豆祭、戰祭、日出音樂會；農特產業如：阿里山高山茶、山葵、愛玉、竹筍、柿子、高冷花卉。



◀ 圖 50 特殊之植物景觀，如森林、巨木群、一葉蘭及四方竹；珍貴的動物如哺乳類、鳥類、昆蟲及溪魚，以台灣獼猴、黑熊及鮎魚為台灣特有種。

▶ 圖 51 舞蹈、祭典（瑪雅斯比戰祭、鄒族生命豆祭）、庫巴、雕刻、服飾及飲食等。



↑ 圖 52 農特產品以高山茶、野生愛玉、山葵、竹筍、柿子及高冷花卉最負盛名。



↑ 圖 53 阿里山森林鐵路為世界著名之登高山鐵路，迴旋三次看獨立山、之字型行駛。全長 86.457 公里，以奮起湖至阿里山森林遊樂區路段之林相最為優美。

(二) 故宮南院文化之旅

故宮南院興建完成後，套裝行程中可參觀故宮及亞洲文物來趟文化饗宴，搭配周圍景點有蔗埕文化園區；蒜鰲鐵道再生計畫（蒜頭糖廠小火車，本線全長約 18 公里，經過六腳、東石兩鄉，預計沿線設七站，包括糖廠站、蒜頭站、潭乾站、六腳站、前崩山站、港口宮站、鰲鼓站等七站）、朴子溪親水公園、船仔頭。



圖 54 蔗埕文化園區



圖 55 蒜頭糖廠小火車



圖 56 船仔頭體驗農村樂



圖 57 朴子溪河岸步道

(三) 雲嘉南濱海國家風景特定區

依據行政院挑戰 2008 國家發展重點計畫之觀光客倍增計畫，將雲嘉南沿海列為第 12 個國家風景特定區，在三大遊憩系統中布袋及東石屬於濱海農漁風情，觀光資源魅力景點有好美寮生態保護區(紅樹林)，鰲鼓溼地、外傘頂洲、布袋鹽場、布袋魚市、東石漁人碼頭、新港奉天宮、王船祭等。



圖 58 體驗濱海生態：紅樹林、燒王船、牡蠣、鹽田

二、營造富有藝文氣息的文化大縣

嘉義縣曾被譽為文化沙漠，但是由於有心人士的努力經營下，開始重視本土文化及藝術人才，注重藝術環境及美感教育的陶冶。傳承鄒族文化，培養人才並將鄒族特色推向國際舞台，保存古蹟及歷史建築及特色文物，興建場館設施如故宮南院、嘉義表演藝術中心、太陽館，提供民眾文化藝文饗宴，創辦新港藝術高中，培養藝文人才。身為嘉義縣的一

份子，你是否感受到嘉義縣的改變呢！

三、因應世界潮流，輔導農漁業轉型

嘉義縣農業人口約為 26 萬人，佔全縣人口數 46.5%，為台灣重要的農業大縣。加入 WTO 之後，面臨的是國際競爭，為了讓嘉義縣的農業能夠有立足空間，農業局積極輔導推動三生農業的理念，希望藉由生產、生活及生態均衡發展，積極促使農業轉型、再造，以企業化經營方式的活力與效率，推展休閒農漁業如觀光、農牧園、民宿。另外，也以精緻農漁業、有機農業及生物科技等策略，協助農漁民作轉型及發展。持續推動農產品品牌包裝及國際化行銷，輔導農業轉型為休閒產業，推廣健康無毒的綠色農業、有機農業。本縣喊出「一鄉一特產，一鄉一特色」的目標與口號，希望藉由特色的經營與包裝，讓嘉縣農民能闖出一片天。



圖 59 溫室栽培的下潭沙漠玫瑰



圖 60 船仔頭農村民宿

四、建立校園文化核心價值

藉由 e 化、數位化教育以及閱讀運動縮短城鄉落差，強化下一代的競爭力，在軟硬體上不斷的更新、求進步，陳縣長認為國家的希望在教育，教育文化的提升是嘉義縣未來競爭力的關鍵，因此在 96 年九月初召開校園文化核心價值的研討會，由中正大學及嘉義大學的專家學者協助，透過全縣教育人員代表及家長代表，找出嘉義縣教育的四大核心價值：熱誠、關懷、健康、審美，經由願景的塑造建立構面及執行策略，落實在本縣的教育上，讓嘉義縣的教育能夠脫胎換骨。



圖 61 嘉義縣校園核心價值