

# 第一單元 我的家鄉在哪裡？

## 第一課 家鄉地名的由來

- 「中埔」這個名稱，由來已久，鄉名的由來有以下四種說法：
- 一、「中埔」，因位置在丘地上，四周有頂埔、白芒埔、三界埔、赤蘭埔、樹頭埔、內埔等部落，而位於中心地帶，又是行政中心，因而得名。
  - 二、「中埔」，因其北邊有「內埔」，南邊有「大埔」，而位於中間站的「埔」而得名。
  - 三、「中埔」是中間的荒地之意，相對於「頂埔」而有此稱呼。
  - 四、「中埔」之名乃是源於本地開拓先民大多來自廣東省黃埔港大埔縣，由於祖籍為「大埔」故第二故鄉稱為「中埔」。



圖 1：中埔主要街道（中正路）

相傳在清朝康熙年間，大陸居民來鄉定居，原住民族逐漸移往高山地區，只是當時並沒有建立任何制度，也沒有文獻的記載。最初，在日本統治時才設為中埔區，隸屬台南縣，後來改為中埔庄，民國 34 年改為中埔鄉先隸歸台南縣，到民國 39 年行政區域調整實施地方自治縣制劃分隸屬嘉義縣。

## 第二課 家鄉的地理位置、人口及交通

### 一、中埔鄉的地理位置

小朋友，從下面嘉義縣的行政區域圖中，你是否找到中埔鄉了呢？請把它圈起來。



圖 2 嘉義縣行政區域圖

中埔鄉位於嘉南平原的東部，在嘉義縣的東南方。他的東南邊是大埔鄉，東、北邊是番路鄉，西邊是水上鄉，西北邊隔八掌溪與嘉義市相對，西南邊則與台南縣白河相鄰。

### 二、家鄉的村里及人口組成

中埔鄉全鄉總面積約 129 平方公里，共有 22 個村，人口約 47000 餘人，居民大多為閩南族群，有少數的客家族群。

聚落的形成，有些以自然景觀、特殊地形來命名，如中埔（未開發的可耕地或荒地）、中崙（指小山丘的意思）、灣潭（以水深形成彎彎的潭而成）、深坑（山間匯集水流的小



圖 3：村里分布圖

溝)、三層崎 (高低間的上下坡);有些是以政府機關的事務所、營業單位的名稱而命名,如公館、鹽館;有些是基於與原住民關係而命名的,如社口原來是與原住民往來的出入口而得名。



你知道你所居住的村莊地名的由來嗎?如何命名的呢?

小朋友,請你依中埔鄉人口統計表資料,回答下面的問題:

中埔鄉 2009 年 10 月份人口數 (單位:人)

| 村里名稱                                     | 男    | 女    | 人口數合計 | 村里名稱 | 男    | 女    | 人口數合計 |
|--|------|------|-------|------|------|------|-------|
| 三層村                                      | 449  | 390  | 839   | 深坑村  | 511  | 444  | 955   |
| 中埔村                                      | 1190 | 1060 | 2250  | 頂埔村  | 671  | 575  | 1246  |
| 中崙村                                      | 241  | 180  | 421   | 富收村  | 1863 | 1668 | 3531  |
| 石礮村                                      | 803  | 724  | 1527  | 隆興村  | 1224 | 1102 | 2326  |
| 同仁村                                      | 1357 | 1172 | 2529  | 瑞豐村  | 509  | 429  | 938   |
| 和美村                                      | 3980 | 3964 | 7944  | 義仁村  | 965  | 885  | 1850  |
| 和睦村                                      | 1987 | 1849 | 3836  | 裕民村  | 618  | 485  | 1103  |
| 和興村                                      | 3435 | 3278 | 6713  | 龍門村  | 559  | 466  | 1025  |
| 東興村                                      | 249  | 212  | 461   | 灣潭村  | 714  | 616  | 1330  |
| 社口村                                      | 1417 | 1257 | 2674  | 沅水村  | 725  | 621  | 1346  |
| 金蘭村                                      | 938  | 844  | 1782  | 塩館村  | 601  | 547  | 1148  |
| 總計 男生: 25006 人 女生: 22768 人 總人口數: 47774 人 |      |      |       |      |      |      |       |

- (一) 中埔鄉共有【           】個村。
- (二) 人口最多的是【           】村。
- (三) 人口最少的是【           】村。
- (四) 目前中埔鄉的總人口有【           】人。

(五) 中埔鄉的總人口數，男生多？還是女生多？【       】多。

(六) 你住在哪一村呢？【       】村。

請小朋友上網搜尋中埔戶政事務所的網站，查查看統計資料，完成下面的問題：

\* 和民國 90 年的總人口數做比較，98 年總人口數有沒有增加？

有   沒有 (以同一月份做比較即可)



小朋友請你說說看中埔鄉人口改變的可能原因是什麼？

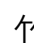
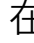

### 三、家鄉的交通

台 18 線 ( 省道 18 號，俗稱阿里山公路 ) 貫穿中埔鄉，是連接嘉義市通往頂六、觸口、阿里山的重要道路，此路段現在稱為中山路。

此外，165 縣道 ( 俗稱嘉白公路 ) 是嘉義市通往白河、關仔嶺的必經路線，其中行經和睦與和興村的路段，現在命名為中華路。



圖 4：中華路與中山路的路口

國道 3 號中埔(頂六)交流道在富收村與台 18 線相連。國道 3 號又與台 82 線(東西快速道路)相接,更增加居民在交通上的便利性。另外,台三線是中埔鄉南、北交通的大動脈,是通往番路鄉、竹崎鄉與大埔鄉的主要道路,公車是主要的大眾交通運輸工具。在地圖上,國道 1 號以  標示,省道 1 號以  標示,縣道 36 號以  標示。小朋友,找找看,還有其他標示圖嗎?

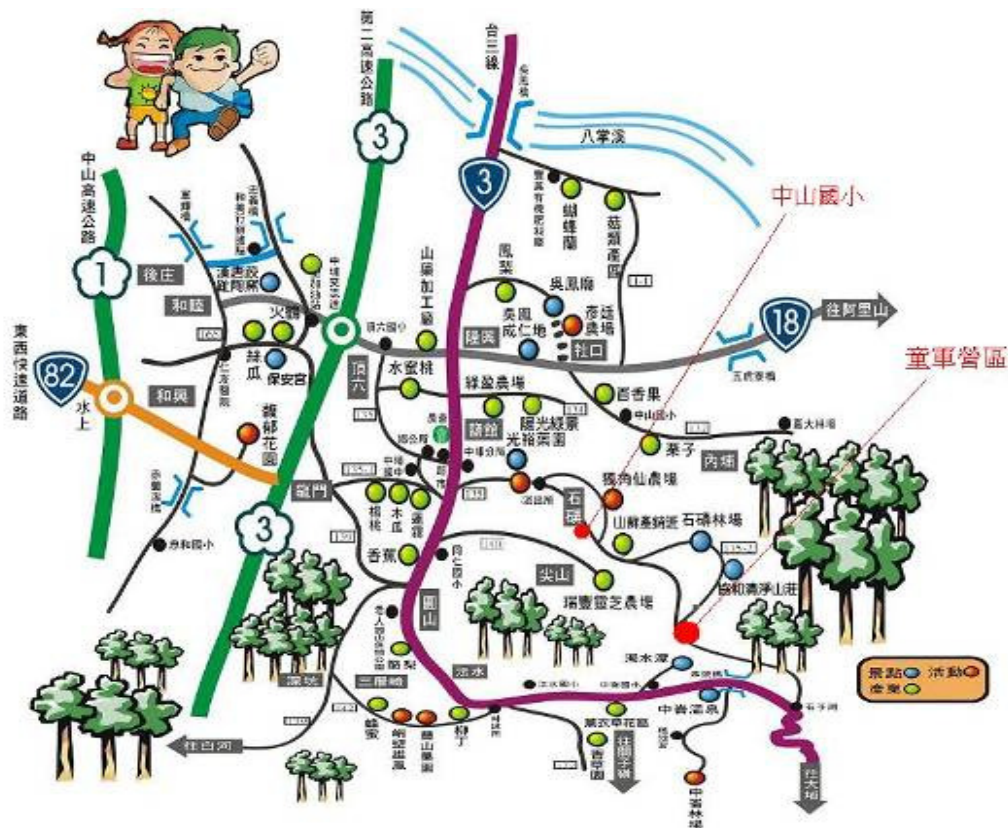


圖 5：中埔鄉交通路線圖

## 第二單元 認識我們居住的地方

### 第一課 家鄉的自然與人文景觀

#### 一、家鄉的地形

早期，未開墾之可耕地或荒地，就叫做「埔」，大多帶著點緩斜的地形。中埔鄉的土壤資源雖然肥沃，但全鄉丘陵地（海拔一百~五百公尺）和平原地（海拔一百公尺以下）約各佔一半，高於一千公尺之山地僅佔極少數，在開發上相對較晚。

石碇村東部的頭凍山，與番路鄉交界處海拔高 1286 公尺，為全鄉最高點。東興村的凍仔頂（白鶴山）也是登山的好去處。地形上，東方和南方都是阿里山山脈的餘脈，所以地勢偏高；西方和北方是嘉南隆起的平原。中埔鄉的地勢呈東南向西北斜降。



#### 二、家鄉的自然景觀

中埔鄉位處阿里山腳下，緊鄰嘉義市，鄉內自然環境優美，早年是台灣種植檳榔面積最大的鄉鎮，滿山遍野都是檳榔，檳榔

曾經是村民經濟上主要的收入來源。

中埔鄉有天然的自然資源，中崙澗水溪溫泉、瑞豐農場、獨角仙農場、綠盈牧場、石碇林場等旅遊景點，都是中埔鄉景觀的特色之一。

中崙澗水溪溫泉，是嘉義縣第一座以溫泉為主題的溫泉公園，經縣府開發為露天泡湯池、戶外足湯、室內男女湯池，是嘉義地區唯一的泡湯去處，適合發展休閒觀光。



在地圖上，我們常常以這個圖例「」來表示溫泉，如果你在地圖上看到這個符號，就表示這裡有溫泉哦！



圖 7：滿山的檳榔



圖 8：中崙澗水溪溫泉

### 三、家鄉的氣候與河流

中埔鄉位於北迴歸線以南，屬熱帶氣候區，常年溫暖高且冬季少雨。依地形上來區分，本鄉屬於西南氣候區之範圍。

氣候特徵為年降雨量介於 1500~2000 公厘，由山地、丘陵向平原遞減，雨量集中在夏季，夏季雨量佔全年雨量 80%以上，冬季則較乾旱。本鄉最高溫度為攝氏 36°C，最低則為 6°C，年平均溫度為 22°C，日照充足，有利農業經營。

本鄉河流南有沘水溪及尖山溪，中有石碇溪及赤蘭溪，北則以八掌溪與番路鄉和嘉義市一部份為界。其中以赤蘭溪為最主要

的河流。



圖 10：赤蘭溪



圖 12：澧水溪

圖 11：石碇溪



## 第二課 為我們服務的機關

家鄉有許多為民服務的機構，提供各種服務項目，不但方便我們的生活，也能保障我們生命財產的安全。例如：嘉義縣警察局中埔分局負責犯罪預防、違規取締；消防分隊協助災害搶救、緊急救護等工作。

中埔鄉公所協助辦理全家健康保險、提供急難救助與低收入戶補助申請；戶政事務所可以登記出生、申請戶口名簿與國民身分證等；中埔衛生所則提供健康檢查與衛生宣導服務，與我們的生活習習相關。

### 一、中埔鄉的重要機構名稱及聯絡方式

| 單位    | 單位地址          | 單位電話       |
|-------|---------------|------------|
| 中埔鄉公所 | 中埔村 128 號     | 05-2533321 |
| 戶政事務所 | 中正路 64 號      | 05-2531154 |
| 中埔分局  | 中埔村中正路 66 號   | 05-2531013 |
| 衛生所   | 中埔村 130 之 1 號 | 05-2531008 |
| 消防隊   | 中埔村中正路 66 號   | 05-2531013 |
| 中埔鄉郵局 | 中埔村 167 號     | 05-2531030 |
| 中埔鄉農會 | 中埔村中正路 75 號   | 05-2532201 |
| 鄉圖書館  | 中埔村 128-2 號   | 05-2534441 |
| 嘉賓文化館 | 中埔村 128-2 號   | 05-2534441 |

### 二、緊急任務：

(一) 宗維想要把壓歲錢要存起來，他可以將錢存到哪個機構【       】【       】。

(二) 振興主任想要把戶籍遷到中埔鄉，他需要到哪個機構去辦理登記【       】。

- (三) 鈞貴 想要看書、借書，他應該去哪裡【                      】。
- (四) 文俊 發現市場有火警他立即撥打 119 求助，請問他是要聯絡哪個單位【                      】。
- (五) 鳳春 喜歡看畫展，她可以去哪個地方欣賞畫作？  
【                      】。

|   |   |   |
|---|---|---|
|  |  |  |
| 中埔分局  | 戶政事務所   | 中埔鄉郵局   |

|   |   |   |
|---|---|---|
|  |  |  |
| 中埔鄉農會   | 中埔鄉圖書館  | 嘉檳文化館   |

## 第三單元 家鄉的特色

### 第一課 家鄉的鄉賢人物

中埔鄉的鄉賢人物有很多，如當選全國好人好事楷模 - 林玉得先生、中埔第一位博士 - 翁大有先生等。

#### 一、當選全國好人好事楷模 - 林玉得先生

林玉得先生，民前三年生，逝世於民國八十四年，世居東興村(俗稱凍仔腳)，日據時期僅受過私塾漢文教育，但他對山區民眾的生活和教育的關懷投入卻是令人尊敬的。



台一七二線省道系統、沄水國小都是努力奔走的成果。除連續擔任七屆的家長會會長外，即使子女已畢業多年，他仍為學校貢獻心力。



民國六十年，他的善行獲得社會一致的肯定，當選全國好人好事代表的模範。後人為感念他對家鄉的付出，特別將他極力爭取的沄水溪大橋，取其名之一的「得」字，與另一位功勞者張道真校長之「道」字，合稱為「得道橋」，以彰顯他們的貢獻。

#### 二、中埔第一博士 - 翁大有先生

翁大有博士，中埔鄉裕民村石頭厝人。生於民前三年，逝於民國七十四年，享年七十七歲。翁博士十歲就讀中埔公學校，五年後越級考入台南二中就讀，因成績優異而進入台大醫學院研讀，後來留學日本，獲得日本醫學博士學位。又因專心研究教育行政及心理衛生等學術領域，而獲頒美國教育心理學博士殊榮。

民國三十一年學成畢業，回嘉義醫院服務，因處事積極、熱忱，為同期生中第一位被任命的醫官。尤其，難能可貴的是除任私立中國醫藥學院教授、遠東工專校長等職務，為教育奉獻心力外，在民國五十一年獨資捐款籌建一所小學，縣府為表彰他的義行，就以先生的名字立名為「大有國民學校」。後來，教育部以銀質勳章，表揚先生之功績。



## 第二課 家鄉的藝文雅士

中埔鄉有許多的文人雅士，他們有的對文學作品非常感興趣，有的對藝術的創作特別喜愛。這些傑出的創作高手有：書法家 - 劉嘉雄先生、美術家 - 曹根先生、藝術家 - 羅森豪等，現在讓我們來認識他們吧！

### 一、書法家 - 劉嘉雄先生

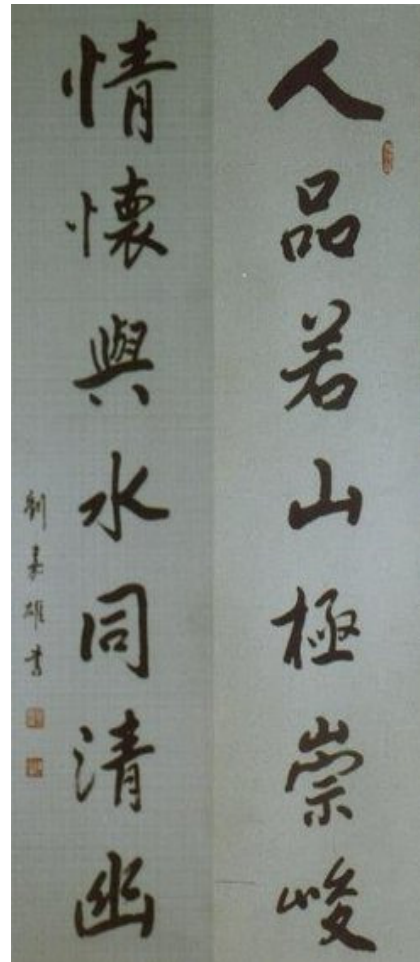
劉嘉雄先生，早年定居於中埔鄉灣潭村。先生六歲時即受其詩人父親劉堀啟蒙，學習漢文及書法，因家境清寒，家教非常嚴格，因此養成勤勞簡樸、不喜華麗的個性。惠風書藝苑是他開設進行書法創作與教學的地方。

先生所寫的字體柔中有勁，流暢穩重，受到各界讚賞，故常受邀書寫寺廟柱聯或鏤石，嘉義市地標「射日塔」之題字即為先生所書寫。民國九十二年先生於嘉義縣中埔鄉中正國小教師退休後，仍是以書法傳授自娛。

### 二、美術家 - 曹根先生

曹根先生，民國二十年出生於中埔鄉同仁村。民國三十五年進入林東令畫室習畫，三十八年在國畫大師林玉山處學習國畫，國畫、西洋畫兼通。曾任教於新港國小、博愛國小、吳鳳中學、工專、稚暉工家等，教育英才。

當選中華民國畫學會、中華民國



油畫學會、台灣省膠彩畫協會理事。長期以膠彩畫參加全省美展並有多次佳績：第 20 屆省展作品「古剎遺跡」第一名、第 24 屆省展作品「廚房一隅」第一名、第 25 屆省展作品「息舟待航」第二名，獲省展免審查邀請作家。繼而獲聘擔任嘉義市美術協會會員評議員及全省學生美展、全省美展、南瀛美展多次評審委員。

民國七十八年首次個展於國立歷史博物館展覽，出版「曹根畫集」一輯。民國八十年學生為感念師恩，為他舉辦「曹根紀念展」，並出版「鄉土情趣—曹根紀念專輯」。

### 第三課 家鄉的名勝古蹟

中埔鄉有許多值得一遊的旅遊景點，有古蹟廟宇、自然生態、農場林園及旅遊休憩的景觀，相當多元而豐富。例如：吳鳳廟、吳鳳紀念公園、石礮天林、濁水潭、中崙澗水溪溫泉、豐山生態園區、峭壁雄峰、獨角仙農場、綠盈牧場、中華民俗村等。

#### 一、吳鳳廟

古色古香的阿里山忠王祠，位於社口村，是由當年吳鳳的衙門所改建，已列為三級古蹟。正殿門上懸有一「仁必有勇」的匾額，與殿內身披紅衣、騎戰馬的吳鳳塑像相互輝映，顯得英氣勃發。



#### 二、吳鳳紀念公園



吳鳳紀念公園

內展示有台灣早期的「木馬車」，了解先民以「木馬車」拖運木材的一段歷史，讓民眾見識先民的堅毅與智慧。

#### 三、石礮天林

石礮林場位於阿里山脈下，座落於中埔鄉的桶頭山，這一處嘉義縣的秘密森林，屬近鄉型自然生態區。園區內生態資源多樣而豐富，常見植物包括蕨類、觀音蓮、筆筒樹、泡桐、桃花心木、樟樹、榕樹等，也常見保育類大冠鷲、紫



嘯鶉、五色鳥.....沿著登山步道皆可觀賞。

#### 四、中崙澗水溪溫泉



中崙澗水溪溫泉位於中崙村。本溫泉是縣內台三線重要遊憩區，也是雲嘉地區唯一溫泉資源。中崙澗水溪溫泉與關仔嶺溫泉屬同一泉脈，在經過特殊岩層地帶時會產出溫泉沙，觸感頗為滑溜，具有美容、滋潤肌膚、筋

絡保健等特性，有「台灣美人湯」之稱。

#### 五、濁水潭

位於中崙山區的濁水潭，又名『無底潭』，意思是潭深不可測。濁水潭多次於大地震前夕，濁水潭都會冒出大水泡，且越冒越多；921大地震前溫泉水亦曾發生異常變化，也曾發生噴漿現象，半夜即發生天搖地動的大地震。現今學術單位已於此安置觀測儀，定期紀錄資料，作為早期探測或作為研究地震的蛛絲馬跡，期能有助於保障人們的生命安全。



#### 六、豐山生態園區



園區內皆以自然生態為主，因此有許多自然生物棲息，搭襯落日餘暉，美不勝收。園區種植了許多奇花異果，其中栽植一種俗稱「樹葡萄」



的巴西嘉寶果，嘉寶果原產於巴西，又名樹葡萄，還有南洋的紅毛丹、印度的辣樹等，熱帶的原生植物很多，形成特有的植物生態園區。

## 七、峭壁雄風

位於深坑村豐山果園山腳下的一片山壁，因雕刻藝術家陳瑞光先生在石壁上刻上整片文字圖騰，故常叫人停下腳步來觀賞，「峭壁刻字」、「峭壁雄風」就成為本地很特別的景觀。



## 八、獨角仙農場



獨角仙休閒農場的牧場野趣有白鴿、駝鳥、山羊、小乳牛、迷你馬。自然生態不受到破壞是獨角仙的天堂，每年的5月初至7月，就可以看到成群的獨角仙在場內活動自如。自然生態館，把全世界各地的獨角仙、鍬形蟲及甲蟲

類的小蟲兒製成小小的標本及解說文字，非常有趣。

## 九、綠盈牧場

民國七十六年（1987年）開始經營，主人顏志輝先生在「高品質的鮮奶來自



健康的奶牛與衛生的環境」的堅持原則下，已由一個飼養 20 頭荷蘭種奶牛的小牧場，歷經千辛萬苦，搖身一變，成為獲獎無數、國內知名的優良牧場。園區內設有草原牧牛區、可愛動物區、烤肉垂釣區、牛奶有機蔬果園、昆蟲生態區、自然花草區等，相當豐富。在假日時，可看到許多遊客入園參觀

## 十、中華民俗村

中華民俗村位於社口村，將原來的吳鳳紀念園重新規劃整建而成，是一座以閩南式建築的主題樂園，園區內有充滿中國風情的建築，也有歐式花園，形成特殊的中西文化融合，非常特別。



## 第四課 家鄉的產業

### 一、產業轉型

由於農民在耕作時，習慣以種植檳榔當作彼此田地的界線，而買賣檳榔只是順手為之。不料在一次的天災中，檳榔價格突然飆漲，鄉民便這麼以為「檳榔」價值非凡。至今，中埔鄉的有錢人家，十之八九大多曾是種植檳榔賺大錢的「菁仔農」。

不過，近年來的中埔鄉積極轉型，從檳榔栽種改為培育健康養生的菇類、靈芝、木耳、栗子、酪梨、山藥、石蓮花、木瓜、水蜜桃、咖啡及蜜棗等農作物。

|   |   |   |
|---|---|---|
|   |   |   |
| 檳榔  | 靈芝  | 山藥  |
|  |  |  |
| 木瓜  | 水蜜桃   | 咖啡  |

## 二、菇戀花活動

中埔鄉氣候溫和、通風良好，加上溪流貫穿，帶來對流濕氣，適合菇類生長，光是中埔鄉所產的菇類，就包含金耳、白木耳、芹耳、猴頭菇、柳松菇、金針菇、白雪菇、白菇等 10 幾種菇類。無論是品質或產量，中埔鄉都是全國第一「菇」產地，尤其黑木耳產量更居全國之冠(逾 80%)。

雖然黑木耳與靈芝皆已家喻戶曉，卻很少人知道它們同屬菇菌類的一種。正因如此，自 2007 年開始在嘉義縣政府與中埔鄉農會、中埔鄉公所於每年 9 或 10 月中旬合力推出「菇戀花」活動，成功塑造中埔鄉為「菇類的故鄉」的品牌形象。「菇戀花」活動可以說是中埔鄉產業文化的年度大事。



陳明文縣長與李文堂鄉長在促銷菇類



以絲瓜露等農產製作的各種產品



一年一度的「菇戀花」活動

## 第五課 家鄉的美食

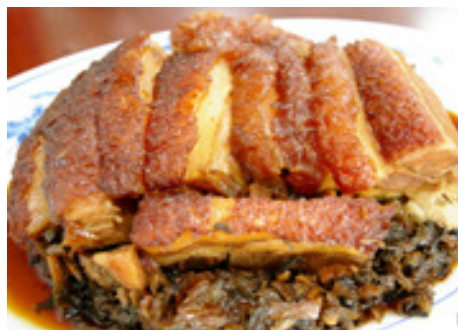
說到中埔鄉的美食，可以都是非常具有歷史的老店，如：河南口味的「大陸飲食館」、頂六江家的火雞肉飯等，而阿霞肉粽店的幸福好手藝最具人氣。小朋友，現在就讓我來一一介紹他們的特色美食吧！

### 一、美食之家 - 四十年老店

「大陸飲食店」是中埔鄉四十幾年的老店，民國五十八年開始由退休副營長所經營的，以道地家鄉河南口味為料理的特色。來到「大陸飲食館」必嚐的家鄉料理有「黑豬肉水餃」、「梅干扣肉」、「紅燒蹄膀」、「牛肉拼盤」及「原汁牛肉湯」等招牌佳餚，一



道道大陸特色的家鄉菜，是往返中埔旅遊一定要嚐嚐的好味道。



## 二、地方美味 - 火雞肉飯

頂六的江家火雞肉飯以四十年的老到經驗，從婆婆到媳婦代代相傳，作出口感越老越美味的火雞肉飯。每個老闆娘都有著一身好手藝，鹹淡拿捏恰到好處，不但用餐時間總是坐無虛席，美食行家更愛火雞肉飯搭配苦瓜排骨湯，把雞肉飯的絕妙美味傳遍千里。



## 三、幸福好手藝 - 阿霞肉粽店



中埔鄉小吃『阿霞肉粽』已成為中埔往阿里山的公路上有名的美食小吃，傳統口味、道地南部水煮粽，全程以傳統的方式製作、包、煮，在時代趨勢下，更發展出屬於養生的粽子，招牌肉粽的豐富餡料與糯米、融入粽葉的香氣，交織出傳統的懷舊滋味，成為現代與傳統之間的特色小吃。

## 第六課 家鄉的信仰及習俗活動

家鄉的信仰為道教與佛教居多，和其他地方的宗教信仰一樣，鄉內的宗教與習俗活動以祭祀為主。鄉內具有特色的廟宇非常多，其中社口村的吳鳳廟、和睦村的 - 四十九庄保安宮（池王爺廟）、頂埔村的震安宮及白雲寺、鹽館村的能仁淨寺、中崙村的瑤池宮及深坑村的開鳳宮，最令人印象深刻，以下一一介紹給小朋友們認識。

### 一、社口 - 吳鳳廟

清嘉慶二十五年（西元 1820 年）在今中埔鄉社口村成仁地建吳鳳廟奉祀吳鳳，至今已有一百九十年的歷史了，原稱為「阿里山忠王祠」的吳鳳廟，是為紀念清朝地方通事吳鳳捨生取義的精神而興建。這一段史實雖曾引起大家廣泛的討論和質疑，但吳鳳廟卻是中埔鄉最有名的名勝之一。吳鳳廟是中埔鄉唯一的三級古蹟，在全縣六百五十九座寺廟中，是唯一由地方政府興建管理的公有寺廟。



### 二、和睦 - 四十九庄保安宮（池王爺廟）

保安宮位於和睦村司公廨南側，距阿里山公路約 100 公尺；保安宮又稱為池王爺廟，為一座三殿大院廟宇，因早期為四十九村莊信徒奉祀之祖廟，所以又稱為四十九庄保安宮。保安宮是全台首座池王爺廟，興建於 1765 年，距今已有二百四十五年的歷史了，歷史悠久，香火鼎盛。



### 三、頂埔 - 震安宮

二百八十幾年前陳呆居士之祖先，從大陸移居來台灣時，從武當山真武廟移駕玄天上帝與太子元帥二尊神聖之金身，為海上航行時護航的尊神，到台灣後就在嘉義縣中埔鄉頂埔村橫山巖下定居，並將其住宅命名為上帝爺壇，供祀此二尊神聖 - 玄天上帝、太子元帥，民國 41 年改建為震安宮。



### 四、頂埔 - 白雲寺

白雲寺位於中埔鄉，地方善信於民國 49 年組織籌建，供奉觀音聖像，十餘年中，均無出家人住持，於民國 58 年聘請心田法師為第一任住持，才正式成為佛教道場。寺內目前有出家師父十餘位，本著佛陀精神，重視內修功夫。白雲寺建築簡單樸實，又不失莊嚴大方，是本鄉少有的佛寺。



### 五、鹽館 - 能仁淨寺

能仁淨寺位於嘉義縣中埔鄉，釋迦牟尼佛、觀世音菩薩是奉祀的神佛。開山住持是慧深法師，年近六旬。能仁淨寺是以比丘尼為主的道場，常住尼眾約在 20 位以





上，雖然創寺僅有幾十年的歷史，但是在嘉義縣市一帶有相當的弘法成果，特別是每年針對國小高年級的冬、夏兩季的兒童營活動，辦得極為出色。

## 六、中崙 - 瑤池宮

瑤池宮位於中埔鄉中崙山區，寺內供奉西天王母娘娘神像，是花蓮慈惠堂王母分堂。據說民國五十四年間，嘉義陳炎山道長受王母的靈示，才找到寺廟現在的位置，四處化緣而興建完成，經過了二十年才有目前的規模。寺內供奉一座長達六公尺的「虎爺」巨型木雕，號稱「東南亞第一木虎」，這座巨型老虎的由來據說還有一段傳奇故事呢！



## 七、深坑 - 開鳳宮

開鳳宮建於中埔鄉深坑村，為居民信仰之中心。開鳳宮供奉池府千歲、女媧娘娘及天上聖母三尊神聖，保佑地方信徒。民國71年成立重建委員會，於舊有廟址，配合老人休閒活動中心及村辦公處，重新規劃，歷時三年餘，才有今日的規模，營造出地方信仰與學習活動結合的特殊意義。

